

SOULLANS mag



RÉTROSPECTIVE 2020-2025

P 4-7



VIE MUNICIPALE

L'ACTU DE VOTRE COMMUNE

■ Végétri intercommunale	1
■ Mobilités douces	2
■ Modification du PLU	3
■ Lotissement Le Clos de la Scierie	3
■ Bassin versant de la Vie et du Jaunay	3

DOSSIER

■ Rétrospective du mandat Les grandes concrétisations depuis 2020	4
---	---

VIE CITOYENNE

■ Inauguration de la Plaine des Sports	8
■ Forum des associations et du bénévolat	8
■ Journée citoyenne	9
■ Swan Miquet VAURILLON à l'honneur	9
■ La Joséphine	9
■ Alertes sécurité	10
■ Conseil des Sages	10
■ Repas des Aînés	10

ACTIONS JEUNESSE

■ Conseil Municipal des Enfants	11
■ Accueil de Loisirs La Farandole	12

VIE MUNICIPALE

■ Délibérations du Conseil Municipal	13
■ Alerte frelons asiatiques	15

CULTURE & PATRIMOINE

■ Musée Milcendeau labellisé Tourisme & Handicap	16
■ Record de fréquentation	16
■ Festival Le Marais Noir 2026	17
■ Recette de l'échaudisse	18
■ 5 ^{ème} Saison : « The Heart of Ireland »	18

INFOS PRATIQUES

■ Saison culturelle à la Bibliothèque	19
■ Programmation de la 5 ^{ème} Saison	20
■ Agenda des manifestations 1 ^{er} semestre 2026	22
■ Mot de l'opposition	22
■ Adresses utiles	23
■ Répertoire des associations	24

Mairie de Soullans

- Rue de l'Océan - 85300 SOULLANS
- Tél. 02 51 68 00 24
- Site internet : www.soullans.fr
- Adresse mail : contact@soullans.fr
- www.facebook.com/villedesoullans

Horaires d'ouverture

- De 9h00 à 12h15 et de 14h00 à 18h00
du lundi au vendredi
- De 9h00 à 12h00 le samedi
- Fermée au public
le jeudi toute la journée.

Monsieur le Maire reçoit sur rendez-vous
le vendredi après-midi et le samedi matin.

Directeur de la publication : Jean-Michel ROUILLÉ - Rédaction : Nathalie CHAILLOU.
Crédit photos : Mairie de SOULLANS, Nathalie CHAILLOU, Lydia BRILLET, Communauté de Communes, AdobeStock, Pixabay.
Création graphique : Virginie MAS.
Imprimerie du Bocage / Média horizon.

Chers amis soullandais

A l'aube de cette nouvelle année, je vous adresse à toutes et tous ainsi qu'à vos familles mes meilleurs vœux, puisse cette nouvelle année vous offrir de belles perspectives et rimer avec santé, solidarité et projets.

Alors que les prochaines élections municipales se profilent à la mi-mars, les six mois précédents cette échéance nous obligent en vertu de l'article L.52-1 alinéa 2 du code électoral à un silence de réserve.

Aussi est-ce avec sobriété mais sincérité que je tiens à vous remercier pour la confiance que vous m'avez accordée durant ces vingt-cinq années passées à vos côtés en tant que Maire de Soullans.

Belle & heureuse année à tous !

Jean-Michel ROUILLÉ
Maire de Soullans



Jean-Michel ROUILLÉ
Maire de Soullans
et le Conseil Municipal

ont le plaisir de vous convier
à la **cérémonie des vœux du Nouvel An**

**le vendredi 16 janvier 2026 à 19 heures
à l'Espace Prévoirie**

À l'issue de cette cérémonie, nous partagerons le verre de l'amitié et la galette des rois.

Invitation

Élections Municipales 2026

Date limite d'inscription sur les listes électorales :

- jusqu'au mercredi 4 février 2026
inclus si vous vous inscrivez en ligne,
- jusqu'au vendredi 6 février 2026
inclus si vous vous inscrivez en mairie.

Renseignements complets sur :
<https://www.elections.interieur.gouv.fr>





Depuis début octobre, la végétéri est également accessible le mercredi.

Environnement

Nouvelle végétéri, un service intercommunal performant

Entrée en fonctionnement à la mi-juillet et exclusivement destinée aux particuliers du territoire Océan-Marais-de-Monts, la nouvelle végétéri située Chemin du Grand Marais à Soullans apporte pleinement satisfaction.

Seconde végétéri inaugurée le mardi 15 juillet par la Communauté de Communes Océan-Marais-de-Monts, détentrice de la compétence « gestion des déchets », cette plateforme a été spécialement conçue pour le dépôt de déchets végétaux, dans l'optique de faciliter non seulement la circulation des véhicules sur un site dédié, mais aussi la valorisation des végétaux déposés assurée ensuite par la COVED. Peuvent ainsi y être déposés : tontes, feuilles et branchages, à l'exception des souches.

Accessible sur présentation d'un badge numérique déclenchant l'ouverture d'une barrière et placée sous vidéosurveillance, la végétéri est équipée d'un dispositif de contrôle d'accès visant à accueillir les usagers dans de meilleures conditions tout en maîtrisant spécifiquement les apports de végétaux. A cet effet et à votre initiative par le biais de l'application Montri, un QR Code faisant office de badge numérique est délivré par foyer résidant sur le territoire.

Ce service est accessible trois journées et demie par semaine. Ce système fonc-

tionnant avec fluidité, décision a été prise d'élargir son accès d'une journée en plus pour mieux vous accueillir. Depuis le 1^{er} octobre, la végétéri est ainsi également ouverte le mercredi aux mêmes horaires que le lundi et le vendredi, et en plus du samedi matin.

Conditions d'accès

Conformément au règlement mis en place, il est rappelé que le véhicule utilisé doit avoir un poids inférieur à 3,5 tonnes. Les professionnels sont quant à eux invités à se rapprocher de la végétéri située à Saint-Jean-de-Monts ou de la déchèterie intercommunale située à la Barre-de-Monts.

Rappel

Depuis le 1^{er} octobre 2025, il est nécessaire de présenter un badge numérique à télécharger sur l'application Montri pour accéder à la végétéri de Soullans, comme aux deux végétéris intercommunales. Pour toute information complémentaire, le Centre Technique Intercommunal est à votre disposition.

Infos pratiques

Végétéri de Soullans

- 6 Chemin du Grand Marais à Soullans
- Ouverte les lundis, mercredis et vendredis de 9h à 12h et de 14h à 17h, les samedis de 9h à 12h.

Centre Technique Intercommunal (CTI)

- 10 Rue des Chevilles à Saint-Jean-de-Monts
- Tél : 02 51 59 98 90
- Ouvert les lundis, mercredis et vendredis de 9h à 12h et de 14h à 17h.
- Site internet : <https://www.omdm.fr/vivre-ici/dechets/decheteries-points-de-collecte/>



Voirie

Des aménagements en faveur des mobilités douces

Dans le cadre de la mise en place du Schéma Directeur des Modes Actifs piloté par la Communauté de Communes Océan-Maraais-de-Monts, d'importants travaux de voirie ont été effectués cet automne afin d'accompagner le développement des mobilités douces, tout en renforçant la sécurité routière.

Une nouvelle piste cyclable

A cet effet a été aménagée en octobre une nouvelle piste cyclable de 550 mètres reliant la Rue Saint-Christophe au Chemin de Bel Air, et connectant ainsi la zone 30 du cœur de ville depuis la Rue de Nantes jusqu'à la piste cyclable déjà existante au niveau du Château d'eau en direction de Challans.

Séparé par une bordure en béton, cet aménagement en enrobé qualitatif coloré a été rendu possible à la faveur d'un rétrécissement de la chaussée ayant pour effet attendu de renforcer la sécurité des usagers.

Chaucidou : mode d'emploi

Ayant pour vocation d'offrir des voies de circulation plus sécurisées pour les cyclistes, des chaucidou ont de même été mis en place ces derniers mois.

Désignant les chaussées à circulation douce, les chaucidou permettent de matérialiser un espace pour les cyclistes, sur des routes trop étroites pour accueillir des aménagements cyclables classiques.

La chaussée est divisée en trois voies : une voie centrale pour la circulation à double sens des véhicules motorisés (voitures, camions ou motos) et deux bandes cyclables latérales pour la circulation des vélos.

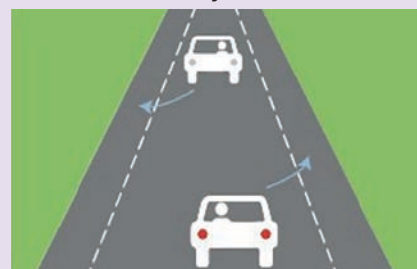
Les règles de circulation pour les automobilistes

En voiture, trois cas de figure peuvent se présenter.

- La route est dégagée : je circule au centre de la chaussée.



- Un véhicule se présente en face : je me rabats sur la droite pour croiser le véhicule, tout en vérifiant qu'il n'y a pas de vélo sur la bande cyclable.



- Je croise un véhicule et il y a un vélo sur la bande cyclable : je me rabats à droite sur la bande cyclable, je reste derrière le vélo, j'attends que le véhicule soit passé pour doubler le cycliste. Une fois le cycliste doublé, si aucun véhicule ne se présente face à moi, je reste sur la voie centrale.





Modification n°1 du PLU.

Urbanisme

Modification du Plan Local d'Urbanisme

Les procédures de validation du projet de modification n°1 du Plan Local d'Urbanisme (PLU) porté par l'équipe municipale suivent conformément leurs cours. A la suite de l'enquête publique qui s'est achevée fin novembre, un rapport définitif du commissaire enquêteur a été transmis en mairie fin décembre. Cette modification sera validée en conseil municipal en janvier et devra être applicable en février.



Exemple de travaux réalisés en amont du bassin versant :
La Vie a retrouvé son emplacement d'origine, en fond de vallée. ©Laurent TOUZEAU

Qualité de l'eau

Bassin versant de la Vie et du Jaunay



Le Syndicat Mixte des Marais, de la Vie, du Ligneron et du Jaunay agit pour l'eau et les milieux aquatiques.

Avancée du lotissement Le Clos de la Scierie



Le lotissement communal
Le Clos de la Scierie recense fin 2025
une quinzaine de maisons en cours de construction.

Où que nous habitons, nous faisons partie du bassin versant d'un ruisseau, d'une rivière ou d'un fleuve.

La configuration de ce bassin versant (relief, éléments paysagers, type de sol...) et la nature des activités humaines qui y sont exercées influencent la qualité des cours d'eau qui le traversent, ainsi que la qualité et quantité de l'eau qui s'y écoule.

Sur le bassin versant de la Vie et du Jaunay, le Syndicat Mixte des Marais, de la Vie, du Ligneron et du Jaunay regroupe six intercommunalités, sur 37 communes, et exerce trois missions :

- la restauration des marais et des cours d'eau dont la lutte contre les plantes aquatiques exotiques envahissantes et la coordination des ouvrages hydrauliques,
- la lutte contre la faune aquatique envahissante (ragondins et rats musqués) sur la partie aval du bassin,
- le portage du Schéma d'Aménagement

et de Gestion des Eaux (SAGE) du bassin de la Vie et du Jaunay, piloté par la Commission Locale de l'Eau.

Les travaux et actions sont réalisés en concertation avec les acteurs locaux (élus, propriétaires, agriculteurs, associations...) et bénéficient du soutien financier de l'Agence de l'eau Loire-Bretagne, de la Région Pays de la Loire et du Département de la Vendée.

Pour mieux faire connaître le bassin versant, le Syndicat Mixte a réalisé différents supports de sensibilisation : maquette pédagogique, expositions sur les cours d'eau, la flore spontanée... Ces supports sont mis à disposition gratuitement des communes et intercommunalités du bassin versant, mais aussi des écoles ou de prestataires intervenant sur la thématique de l'eau sur ce territoire. Un film « Entre Vie et Jaunay » et des capsules vidéo sont également disponibles sur le site internet :

www.vie-jaunay.com



Îlot de l'église.



Le Clos de la Scierie.

Rétrospective du mandat

Les grandes concrétisations depuis 2020

Portée par la volonté de faire de Soullans une ville où il fait bon vivre, l'équipe municipale a œuvré durant ce mandat avec force et conviction pour le développement et le dynamisme de la commune.

Au fil de ces six années et en dépit de premières années complexes en raison du contexte sanitaire, l'élan de l'équipe municipale n'a jamais faibli pour porter de nombreux projets destinés à améliorer le cadre de vie de tous les Soullandais, avec pour mission et ambition de garder le cap sur la concrétisation des engagements attendus.

SOULLANS, ville dynamique

L'engagement de faire de Soullans une ville dynamique s'est traduit à travers plusieurs axes majeurs prenant en compte le rayonnement du bourg, le soutien à l'implantation de nouvelles entreprises, la perspective de nouveaux espaces de vie pour tous, ainsi qu'une politique résolument tournée en faveur de l'aide au logement.

Réaménagement du cœur de bourg

La poursuite de l'embellissement de la ville au service du dynamisme économique du bourg s'est concrétisée en premier lieu par l'extension de l'aménagement de la Place de Ledesma, suivie de celle de l'îlot de l'église, et enfin celle du pourtour de

la mairie. L'ouverture de ces espaces qui font battre le cœur de ville offre ainsi non seulement une nouvelle esthétique, mais aussi davantage de visibilité et de praticité d'accès aux commerces qui animent et font vivre notre commune.

Extension des zones d'activités artisanales et industrielles

Si le développement économique est désormais devenu compétence communautaire, la commune a sans relâche et de longue date activement œuvré quant à l'acquisition de nouveaux terrains afin de permettre l'extension de la Zone d'Activités Économiques de Brécard dans l'optique de promouvoir l'implantation et le développement des entreprises. Cette extension placée sous vidéoprotection offre ainsi de nouvelles perspectives d'avenir prometteuses.



Extension de la ZAE de Brécard.

Projection de l'aménagement des grands espaces de demain

Imaginant un avenir avec de grands espaces pour tous, la commune a projeté une future implantation stratégique en vue de laquelle plusieurs parcelles ont été acquises au fur et à mesure. Les réserves foncières dont s'est dotée la Ville laissent désormais entrevoir la perspective concrète d'un nouveau grand projet.

Politique en faveur de l'accès au logement

L'aide à l'installation est toujours considérée comme une priorité pour l'équipe municipale, qui œuvre de fait pour permettre aux jeunes d'accéder à la propriété ou à la location dans des conditions en adéquation avec leurs revenus. Consciente des difficultés que peuvent rencontrer les jeunes ménages dans leur projet d'installation, la commune a ainsi poursuivi sa politique en faveur de l'habitat en concrétisant deux grands projets de lotissements communaux en faveur des primo-accédants, avec « Les Olivettes » et plus récemment en plein cœur de bourg « Le Clos de la Scierie ».



Nouvelle station d'épuration.



Chaucidou.



Piste cyclable.

SOULLANS, ville respectueuse de l'environnement

Le remarquable environnement qu'offre Soullans contribue au cadre de vie qu'apprécient tant ses habitants. La nécessité et la volonté de préserver notre environnement tout en améliorant notre qualité de vie se traduit à travers l'objectif de relever le défi majeur que constitue le développement durable.

Station d'épuration respectueuse d'un environnement sensible

S'il est devenu communautaire par effet de transfert des compétences en matière d'assainissement à la Communauté de Communes suite à la loi NOTRe, le projet d'une nouvelle station d'épuration respectueuse de notre environnement sensible a été lancé à l'initiative de la Ville de Soullans.

Calibrée pour l'équivalent de 5 000 habitants, cette nouvelle station de traitement des eaux usées inaugurée en juin 2022 rue de la Douve répond au-delà des exigences en matière de normes environnementales.

Cette station exemplaire optimise le traitement des eaux avant retour dans l'espace naturel.

Jean-Michel ROUILLÉ,
Maire de Soullans

Mise en œuvre du PCAET

Développé à l'échelle communautaire, le PCAET (Plan Climat-Air-Energie Territorial) a été élaboré en étroite consultation avec chaque commune. A ce titre ont récemment été aménagés sur notre territoire des chaucidous et pistes cyclables, en plus de dispositifs destinés à réduire la vitesse des véhicules motorisés.

Aménagements sécuritaires

Dans cette perspective ont de même été mis en places des aménagements à vocation sécuritaire, tels que ralentisseurs et chicanes aux abords des écoles, en plus du déploiement d'une zone 30 en cœur d'agglomération.

Intégration de liaisons douces

Afin d'encourager le recours aux mobilités douces ont été aménagées des liaisons douces reliant des points stratégiques entre quartiers.

Développement des circuits courts

Le service de restauration destiné au restaurant scolaire a considérablement accentué les approvisionnements par le biais de circuits courts.

Végétri intercommunale

Inaugurée le 15 juillet 2025 Chemin du Grand Marais, une seconde végétri intercommunale offre un nouveau service de qualité et de proximité aux usagers du territoire.



Zone 30.



Végétri.



Complexe sportif.

“

Cet espace dédié à la santé,
au bien-être, au lien social
et à la fraternité vient
concrétiser l'engagement
et le travail de toute
une équipe.

Jean-Michel ROUILLÉ,
Maire de Soullans



Salle multisports.

SOULLANS, ville qui allie jeunesse, sports et associations

Nouvelle Plaine des Sports

En décidant de doter la commune d'une nouvelle Plaine des Sports, l'équipe municipale a porté un projet particulièrement ambitieux. Entré en service en septembre 2025, le rayonnement du complexe sportif reflète le dynamisme insufflé en faveur du sport et des associations, pour toutes les générations.

Projet phare du mandat élaboré en étroite concertation avec les associations soullandaises pour évaluer leurs besoins, la commune s'est dotée d'une nouvelle Plaine des Sports.

Le lancement des travaux a été donné en novembre 2021. Alors que les travaux de terrassement étaient déjà bien engagés, la symbolique première pierre du complexe sportif a ensuite été posée le 16 mars 2024 en présence de nombreuses personnalités. L'entrée en service de cette superbe infrastructure a été marquée par son inauguration fin août 2025, et célébrée en présence de la population lors du Forum des associations et du bénévolat le 6 septembre 2025. Ce nouvel équipement qui vient conforter l'obtention du label Ville Sportive fin 2023 a été pensé pour encourager la pratique sportive d'une multitude de disciplines et contribuer ainsi à l'épanouissement de chacun de ses utilisateurs.

Développement de la lecture publique au sein de la biblio- thèque

La bibliothèque municipale enregistre depuis ces dernières années des chiffres records de fréquentation, toutes générations confondues, aussi bien pour les

emprunts de documents, que pour les animations. Pour renforcer et soutenir cette dynamique impulsée par la bibliothécaire accompagnée des bénévoles de l'association a été embauchée une assistante bibliothécaire.

Initiatives intergénérationnelles

Des initiatives portées par des associations soullandaises et soutenues par la municipalité ont offert aux habitants, rassemblés autour de la culture et du sport, des événements intergénérationnels conviviaux.

Facilité d'accès aux services communaux

Afin de faciliter l'accès du restaurant scolaire et de l'accueil de loisirs ont été mis en place un Portail Familles fin 2021 ainsi qu'un service Payfyf en janvier 2022.



Court de tennis intérieur.



Bibliothèque illuminée.



EHPAD, espaces rénovés.



Accueil de loisirs La Farandole.

SOULLANS, ville solidaire où il fait bon vivre

La solidarité est au cœur du rayonnement de notre commune. Prendre soin de tous les âges et veiller à la qualité de vie de chacun sont des impératifs.

Rénovation de l'EHPAD Les Châtaigniers

Pour le confort des résidents comme celui du personnel, l'EHPAD Les Châtaigniers a fait l'objet d'un grand projet de rénovation. Plus lumineux et colorés, les espaces intérieurs ont été réaménagés dans le souci du bien-être au quotidien.

Lien renforcé auprès de nos Aînés

Avec le recrutement d'une responsable affectée, l'organisation du CCAS (Centre Communal d'Action Sociale) a été repensée pour offrir à tous ses bénéficiaires un service de proximité renforcé.

Mise en place du transport solidaire

Créée le 28 août 2023, l'association Transport Solidaire Soullandais, qui fonctionne conjointement avec le CCAS, offre aux bénéficiaires non seulement un service qui était attendu de longue date, mais aussi un lien social particulièrement apprécié, grâce aux bénévoles animés d'un esprit de grande solidarité.

1^{ère} édition du Festival Milcendeau se livre.

Création d'un Conseil des Sages

L'instance consultative du Conseil des Sages a été créée en juin 2021 autour de douze membres nommés. Au terme de leur mandat initial de deux ans, tous ont exprimé comme ils le pouvaient le souhait d'être reconduits. Leur participation active s'est concrétisée par nombre d'initiatives culturelles et solidaires.

Initiatives solidaires

La Ville de Soullans est depuis octobre 2023 commune partenaire de la course féminine solidaire La Joséphine, organisée dans le cadre d'« Octobre rose », en soutien à la Ligue contre le cancer.

Ouverture à l'année de l'Accueil de Loisirs La Farandole

Afin d'aider les familles à concilier vie professionnelle et vie de famille, l'accueil de loisirs La Farandole est désormais ouvert toute l'année. Les enfants de 3 à 12 ans sont accueillis par une équipe très à l'écoute dans une structure inaugurée en 2022, conçue spécifiquement pour leur bien-être.

Offre culturelle au Musée Charles Milcendeau

Le Musée Charles Milcendeau a été brillamment célébré en 2022 à l'occasion de ses 40 ans. D'année en année son rayonnement ne cesse de s'étendre grâce aux équipes des affaires culturelles de la Communauté de communes et des associations culturelles comme «Milcendeau se livre». Soucieuse de rendre la culture accessible à tous, la programmation déploie régulièrement des événements offrant la gratuité des visites et des animations.

Projet de halte ferroviaire

En termes d'accessibilité au transport, un projet de halte ferroviaire à Soullans est activement défendu auprès de la Région, détentrice de la compétence.



EHPAD, espaces rénovés.



En présence de nombreux officiels, l'inauguration a consacré l'entrée en service du complexe sportif.



27 associations ont été réunies.

Affluence record Forum des associations et du bénévolat

Grand temps fort de la rentrée, le forum des associations et du bénévolat a été déployé dans l'enceinte et aux abords du complexe sportif sous un grand ciel bleu le samedi 6 septembre.

Invitée à venir à la rencontre des vingt-sept associations sportives, culturelles et à caractère social recensées sur notre commune, la population a ainsi à son tour eu l'occasion de découvrir ce bel ouvrage conçu pour le confort de tous ses utilisateurs, sportifs et visiteurs.

Aussi convivial que festif, l'événement a également été très apprécié des enfants qui ont profité d'animations proposées sous l'encadrement de deux animateurs diplômés. Accessibles dès quatre ans, quatre jeux gonflables leur ont été dédiés : un parcours enfants, un basket puissance 4, un dart foot et un stand de tir à l'arc.

L'affluence a été spectaculaire durant tout l'après-midi. Un bel événement avant l'entrée en service de ce bel équipement !

Infrastructure

La Plaine des Sports, entrée en service du complexe sportif

Projet phare du mandat, le complexe sportif trônant sur la nouvelle Plaine des Sports a été inauguré le samedi 23 août 2025, marquant ainsi l'achèvement d'un ambitieux projet lancé en juillet 2023 et fin prêt à entrer en fonctionnement.

La cérémonie d'inauguration de la nouvelle Plaine des Sports sur laquelle trône désormais le complexe sportif conçu sur des lignes modernes pour en faire un lieu accueillant et motivant a réuni plus d'une centaine de personnes, parmi lesquelles Eric LAFFARGUE représentant de Monsieur le Préfet, Stéphane BUCHOU, député de la 3^{ème} circonscription, Noël FAUCHER, conseiller départemental de la Vendée et Véronique LAUNAY, présidente de la Communauté de Communes Océan-Maraais-de-Monts.

Grands volumes, luminosité et convivialité

Menée par les élus soullandais, Denis BOYER, architecte du cabinet BPA Architecture, lauréat du concours national lancé dans le cadre du projet et Pierrick THIBAudeau, maître d'œuvre du cabinet Vallée Architecture, une visite commentée a permis aux invités de découvrir l'infrastructure flambant neuve.

La conception de l'édifice a été particulièrement remarquée de par la spaciosité et la luminosité des différents espaces destinés à la pratique de nombreuses disciplines sportives, tout comme l'emplacement stratégique de la grande salle de

“ C'est à la fois une joie et une fierté de vous accueillir pour inaugurer cet espace dédié à la santé, au bien-être, au lien social et à la fraternité qui vient concrétiser l'engagement et le travail de toute une équipe. ”

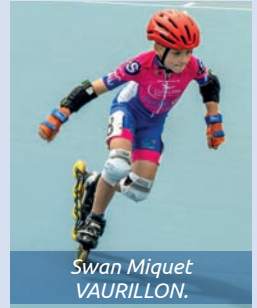
Jean-Michel ROUILLÉ,
Maire de Soullans

convivialité offrant une vue plongeante de part et d'autre sur les terrains de tennis intérieurs et extérieurs, en plus de la salle multisports.

Pour couronner l'événement, les joueurs de basket du club des Hirondelles Soullandaises ont eu le plaisir de marquer leurs tout premiers paniers lors de matchs de démonstration qui ont réjoui les spectateurs, à l'instar des joueurs du Tennis Club Soullandais qui ont pour la première fois pris possession des deux courts intérieurs.

Un jeune soullandais à l'honneur !!! Swan Miquet VAURILLON, jeune champion de 8 ans

Scolarisé en CE2 à l'école publique Charles Milcendeau, Swan a commencé le roller il y a seulement deux ans. Depuis, il a déjà remporté 22 médailles et 3 coupes.



Swan Miquet
VAURILLON.

Il pratique le roller vitesse au Roller Chalandais (Challans) et le freestyle au club Tous en Roller (Saint-Christophe-du-Ligneron), en compétition.

En 2024-2025, il a réalisé une saison parfaite : aucune course perdue, champion de Vendée vitesse et double champion régional Pays de la Loire vitesse (route et piste) en catégorie Mini garçons.

L'an prochain, s'il poursuit sur cette belle lancée, il pourra tenter de se qualifier pour le championnat de France en catégorie Poussin. En attendant, il continue à s'entraîner avec passion et régularité.

En octobre, il a eu sa première compétition Freestyle de l'année à Saint Christophe, il a gagné deux médailles d'or (dans les disciplines Skate cross et Teamcross).

Félicitations Swan !



La journée citoyenne dédiée au nettoyage du cimetière a suscité un nouvel élan de solidarité.

Journée citoyenne Remerciements aux participants

Invitée à participer à la troisième journée citoyenne initiée l'an dernier par la municipalité, la population s'est de nouveau mobilisée pour contribuer au nettoyage du cimetière le mercredi 15 octobre 2025.

Durant cette matinée à laquelle se sont également associés plusieurs élus et agents des services techniques, le renfort proposé par les volontaires venus équipés de leurs outils pour aider au désherbage entre les tombes et au nettoyage des allées a été particulièrement apprécié.

En suscitant un élan de solidarité, cette initiative trouve ainsi tout son sens dans la volonté de rendre le cimetière plus agréable à l'approche de la fête de la Tous-

saint, tel un devoir de mémoire envers nos aînés disparus.

Le partage du verre de l'amitié en clôture de matinée a offert un moment convivial à tous les participants, chaleureusement remerciés pour les efforts fournis.

Et en 2026

Rendez-vous pour la Journée citoyenne en 2026, le mercredi 25 mars à partir de 9h.

La Joséphine 3^{ème} édition Succès toujours au rendez-vous

En soutien à l'opération nationale « Octobre Rose », la Ville de Soullans s'est associée pour la 3^{ème} année consécutive à « La Joséphine », course solidaire féminine organisée dans tout le département au profit de la Ligue contre le cancer.

Comme les années précédentes, un parcours balisé consistant en une boucle de 5 km à effectuer à allure libre et non chronométrée a ainsi été mis en place entre le samedi 4 et le vendredi 10 octobre 2025 à destination des marcheuses et coureuses volontaires.

Grand temps fort pour chacune des communes partenaires de l'événement, le départ groupé lancé par la Ville de Soullans le samedi 4 octobre à 10 h devant la mairie a rassemblé plus d'une centaine de participantes qui n'ont pas hésité à braver une pluie battante !

Avant que la vague rose ne s'élance en direction du marais, un échauffement en musique proposé par deux adhérentes du club de basket des Hirondelles Soullandaises a offert un temps très convivial.

Et comme le beau temps arrive après la



3^{ème} participation de Soullans à La Joséphine. © Alain Mandin

pluie... Les participantes ont été accueillies à leur arrivée sous un soleil radieux ! Cet événement aussi festif que solidaire s'est clôturé autour d'une collation offerte par la municipalité, et nombreuses étaient déjà celles prêtes à repartir pour la prochaine édition. Bravo et merci Mesdames !

Alertes Sécurité

Escroquerie
au faux coursier

L'escroquerie au faux coursier est une arnaque de plus en plus fréquente. Elle consiste à piéger une victime en se faisant passer pour un livreur ou un agent mandaté par une banque. Le fraudeur contacte la personne (souvent après un faux appel de la "banque") en lui expliquant qu'une opération suspecte a été repérée sur son compte. Pour "sécuriser" sa carte bancaire, il envoie ensuite un prétendu coursier chargé de la récupérer à domicile.

Une fois la carte remise – parfois avec le code – les escrocs vident le compte ou réalisent des achats frauduleux.

A RETENIR

Aucune banque n'envoie jamais de coursier pour récupérer une carte ou un moyen de paiement. En cas de doute, il faut contacter soi-même sa banque via les numéros officiels.

ESCROQUERIE

FAUX COURSIER

COMMENT ÇA MARCHE :

Ça commence par un appel téléphonique. Votre banque vous informe que votre carte bancaire a été piratée ou que vous venez de faire l'objet de transactions frauduleuses. Puis elle vous envoie un coursier afin de récupérer votre carte bancaire, ainsi que votre code secret. Tout cela avec beaucoup d'assurance et de bienveillance afin de vous berner et de réaliser un retrait ou un paiement frauduleux avec votre carte.

RESTEZ
VIGILANTS

Ne cliquez jamais sur un lien.
Rappelez vous-même votre banque.

Vols de véhicules

Une recrudescence de vols de véhicules avec les clés est constatée dans le nord-ouest du département de la Vendée. Les malfaiteurs profitent des habitations dont les portes ne sont pas fermées à clé pour y dérober les clés de voiture et repartir avec le véhicule.

- Pensez à bien verrouiller vos portes, même lorsque vous êtes chez vous.
- Ne laissez pas vos clés à proximité des entrées (portes, fenêtres).
- Signalez tout comportement suspect à la gendarmerie. La vigilance de chacun contribue à la sécurité de tous.



Le Conseil des Sages en 2021.

Conseil des Sages
Temps forts & actions

Mise en place en juin 2021, l'instance consultative du Conseil des Sages, qui s'est dotée de son propre logo, a été reconduite en juin 2023. Durant ces quatre années, les douze membres nommés se sont ainsi activement impliqués, notamment dans les domaines culturel et solidaire, pour contribuer au bien-vivre ensemble à Soullans.

Initiatives culturelles

Réalisation des plaques commémoratives en souvenir de Charles Milcendeau et Jean Yole (mars 2022), exposition maraîchine à la bibliothèque (août 2023), visite du clocher de l'église dans le cadre des Journées Européennes du Patrimoine (17 septembre 2023), visite d'une entreprise dans le cadre des Journées régionales (octobre 2023), action avec le CCAS pour le festival

des livres et des arts « Milcendeau se livre » (juin 2024) ; ainsi que des temps forts récurrents comme la Fête de la musique, les projections de films intergénérationnels et les après-midis récréatifs.

Initiatives solidaires

Les Sages ont participé au Plan canicule, relais auprès des personnes vulnérables (août 2022). Ils ont porté avec la mairie le projet du transport solidaire (créé le 28 août 2023). Certains accompagnent régulièrement les résidents de l'Ehpad lors de rendez-vous conviviaux dédiés au chant et à la lecture, ainsi que les membres du CCAS lors des distributions à domicile de boîtes de chocolats.

Merci de votre investissement pour les Soullandais !



Spectacle assuré par la compagnie « A vous les Studios ».

Organisé à l'initiative du Centre Communal d'Action Sociale (CCAS), le traditionnel repas spectacle de fin d'année destiné aux Aînés de plus de 72 ans a réuni 325 convives le mercredi 26 novembre à l'Espace Prévoirie. Pour l'occasion, un menu festif a été concocté par le « Traiteur Soullandais », tandis que sur scène a évolué durant tout

l'après-midi la troupe soullandaise « A vous les Studios », composée de danseuses, chanteurs et jongleur. Un moment toujours très convivial ! Au cours du mois de décembre, une distribution de boîtes de chocolats a été effectuée par les membres du CCAS au domicile des 434 personnes empêchées d'assister à l'événement.



Conseil Municipal des Enfants Nature et animations au cœur des thématiques de projets

**De la présentation des idées à la concrétisation de projets !
Récemment renouvelé, le Conseil Municipal des Enfants marque son engagement.**

Vous venez de vivre un moment important avec ces élections au suffrage universel de vos représentants en CM1 qui s'engagent pour un mandat de deux ans, c'est la démocratie qui s'est exprimée ce matin.

Jean-Michel ROUILLÉ,
Maire de Soullans

Quelques semaines après la rentrée des classes, tous les élèves de CM1 et CM2 scolarisés et domiciliés à Soullans ont comme chaque année été invités à se présenter en Mairie afin d'élire leurs nouveaux représentants siégeant au Conseil Municipal des Enfants (CME). Conformément au protocole de vote supervisé par les élus adultes de la commission du CME, les élections se sont ainsi déroulées le samedi 4 octobre 2025 dans la Salle du Conseil.

Huit élèves de CM1 élus pour un mandat de deux ans

A l'issue du scrutin, les résultats ont été proclamés par le maire, Jean-Michel ROUILLÉ.

Sur les 58 élèves inscrits à l'école privée Les Roseaux se sont présentés 44 votants, portant ainsi le taux de participation à près de 76 %. En départageant de nombreux candidats, les jeunes électeurs ont élu Emy PAQUIRY, Margaux HERVO, Eliot ROUILLÉ, Tom GALLIS et Lorenzo ARNAUD.

Du côté de l'école publique Charles Milcendeau se sont présentés 23 votants sur les 26 élèves inscrits, portant ainsi le taux de participation à près de 89 %, ce qui n'a pas manqué d'être salué. Naïm CHEBBI, Léanne LOUIS et Isaac LOPEZ ont été élus et félicités, en présence de leur directrice, Clémentine PERAULT-ROUSSEAU, venue expressément encourager ses élèves lors du premier passage de leur vie au bureau de vote.

Une démarche citoyenne saluée

Rejoignant les jeunes conseillers de CM2, les huit nouveaux élus ont revêtu pour la première fois l'écharpe tricolore pour les premières photos officielles.

Jeunes élus, candidats et électeurs ont tous été chaleureusement applaudis par l'assemblée et félicités pour leur démarche de jeunes citoyens.

L'installation en mairie des nouveaux jeunes élus s'est ensuite tenue le samedi

18 octobre 2025. A l'occasion de réunions bimensuelles, les discussions se sont depuis engagées autour des différentes listes de projets pour évaluer leur faisabilité en corrélation avec l'enveloppe budgétaire d'un montant alloué de 2 000 €.

La protection de l'environnement et l'animation sont les grandes thématiques pour lesquelles les jeunes élus ont prioritairement exprimé l'envie de s'investir. La faisabilité des nombreuses idées présentées est en cours d'évaluation.

La cérémonie patriotique du 11 novembre a été marquée de leur première participation publique.

J'espère que vous aurez plein de projets pour la commune que vous pourrez concrétiser en adéquation avec l'enveloppe qui vous sera allouée.

Jean-Michel ROUILLÉ,
Maire de Soullans



« Les Petits Explorateurs » camp des 5-6 ans.



« Les As de la Fun Zone » camp des 7-8 ans.



« La Tribu des Grimpeurs » camp des 9-11 ans.

Accueil de Loisirs La Farandole

Une structure dédiée au bien-être des enfants

Porté par une équipe dynamique, l'accueil de loisirs La Farandole propose tout au long de l'année une grande diversité d'activités tournées vers l'épanouissement des enfants.

Inauguré en septembre 2022 et ouvert toute l'année, l'accueil de loisirs La Farandole accueille les enfants de 3 à 12 ans en dehors du temps scolaire et dispose d'une capacité d'accueil simultané pouvant atteindre jusqu'à cent enfants. Avec 191 familles inscrites et 248 enfants participants, la fréquentation de 2025 reflète le rayonnement de cet établissement dédié à l'enfance.

Une équipe dynamique et à l'écoute des familles

L'encadrement y est assuré par une équipe aussi investie que souriante ! Ensemble les huit membres ont à cœur de faire de ces temps d'accueil autour des loisirs de vrais moments de plaisir pour les enfants.

Les grands temps forts de 2025

Tout au long de l'année est imaginé et mis en œuvre un riche panel d'activités contribuant à l'épanouissement et au bien-être des enfants. En plus des nombreuses animations déployées au fil des semaines, l'année 2025 a ainsi été émaillée de grands temps forts !

- Organisée le 17 avril au complexe sportif de Saint Jean de Monts, une journée sportive inter-centres a réuni 160

enfants de 5 à 11 ans provenant des accueils de loisirs de Notre de Dame de Monts, La Barre de Monts, Saint Jean de Monts et Soullans. Des équipes mixtes ont été composées avec des enfants de chaque centre, créant ainsi une dynamique très réjouissante. 26 enfants de Soullans ont eu la joie de participer à cette journée exceptionnelle qui aura nécessité en amont plusieurs mois de préparation. Un beau challenge relevé !

- A l'initiative d'une animatrice de la Farandole et en partenariat avec celle de la résidence ont été organisées au printemps Les Olympiades intergénérationnelles à l'EHPAD Les Châtaigniers ! Après plusieurs journées de préparation, 20 enfants et 20 résidents se sont réunis le 4 juin autour d'équipes mixtes pour partager des temps de jeux et goûter. Un événement source de grande joie pour tous !
- Le 17 juillet a été une journée de grande sortie, direction le Château des Aventuriers à Avrillé pour 56 enfants !
- Dans le cadre du « Festival Les Improbables » organisé au Musée Milcendeau, 12 enfants ont eu la chance de vivre le 18 juillet une journée complète d'initiation au cirque aux côtés de la Compagnie Tadour.

“
Lorsqu'un enfant nous adresse un grand sourire en repartant, on sait qu'il a passé un bon moment. C'est une satisfaction pour toute l'équipe !
”

Alban, directeur

- En partenariat avec la bibliothèque municipale de Soullans, l'autrice et illustratrice de livres pour enfants Emmanuelle Houssais est intervenue le 19 novembre à La Farandole à l'occasion d'un atelier peinture qui a fait le bonheur de 9 enfants participants.

Informations pratiques

- Rue de l'École à Soullans
- Tél : 02 51 55 11 66
- Mail : cdl@soullans.fr
- Site internet : <https://www.soullans.fr/laccueil-de-loisir-la-farandole/>

Conseils municipaux

Extraits des délibérations

18 septembre 2025

Bilan de concertation inscrite dans le projet de la modification n°1 du PLU

La présente délibération a pour objet d'arrêter le bilan de la concertation préalable dans le cadre de la modification du PLU n°1.

Le projet de modification n°1 du PLU a fait l'objet d'une évaluation environnementale. Les modalités de la concertation ont fait l'objet d'un déploiement sur la période fixée du 23 juin 2025 au 23 juillet 2025 permettant la consultation du dossier, le recueil d'éventuelles observations. Aucune observation n'a été formulée au registre pendant la période de concertation préalable.

La procédure se poursuivra prochainement par une enquête publique du 13/10/2025 au 14 novembre 2025 inclus.

Monsieur le Maire précise que la commune a reçu une lettre du Ministère chargé du logement le 12 septembre 2025 précisant le classement de la commune en zone B1 intervenu par arrêté du 5 septembre dernier, publié au JO du 6 septembre 2025, modifiant l'arrêté du 1er août 2014 pris en application de l'article D.304-1 du code de la Construction et de l'Habitation, et notamment le tableau B1 figurant à l'annexe dudit arrêté. Les communes classées B1 correspondant à des zones où le prix du logement est élevé, parmi les communes considérées comme « tendues » dont le classement varie de Abis, A à B1 selon le niveau des prix observés. Ce reclassement offre au territoire l'opportunité de diversifier l'offre de logements et d'anticiper les dynamiques de développement.

Considérant les objectifs poursuivis par la procédure de modification n°1 du PLU, ci-après rappelé :

- Ouvrir à l'urbanisation la zone 2AU du Perrier ;
- Procéder aux transferts de zones AU en U lorsqu'elles sont construites ou en cours de construction (notamment les zones 1AU des lotissements des olivettes et du Clos de la scierie) ;
- Procéder aux transferts de zones U

entre elles (transférer une zone UCa en UBa dans le bourg, transférer une zone UBa en UB, ...) ;

- Actualiser la liste des emplacements réservés ;
- Faire évoluer à la marge les OAP sectorielles ;
- Procéder à quelques ajustements du règlement écrit (ajustements des dispositions générales pour mieux expliciter certains termes du règlement écrit, ajustements des articles 11 concernant l'aspect des constructions, et ajustements mineurs, ...) ;
- Identifier de nouveaux bâtiments dont le changement de destination sera autorisé.

Considérant le courrier informatif de la MRAe n° PDL 3684 / A PP indiquant ne pouvoir étudier le dossier dans le temps imparti ;

Considérant la concertation publique qui s'est déroulée du 23 juin 2025 au 23 juillet 2025 inclus selon les modalités fixées par délibération n°2024.81 du 21 novembre 2024 ;

Considérant que le registre d'enquête publique ne présente aucune observation ;

Considérant la nécessité de tirer le bilan de la concertation de modification n°1 du PLU en application de l'article L.103-6 du Code de l'urbanisme ;

Le Conseil Municipal à l'unanimité des membres présents :

- arrête le bilan de concertation relative à la modification n°1 du PLU dans le cadre des motivations précisées dans les délibérations n°2024.81 et 2025.48,
- approuve le bilan de la concertation annexé à la présente délibération.

Chemin de Moscou : acquisition parcelle AV0079

Le conseil municipal décide à l'unanimité des membres présents :

- d'acquérir la parcelle cadastrée sous le numéro 0079 de la section AV, d'une superficie totale de 1 895 m², pour un montant global de 9 475,00 €, toutes indemnités incluses,
- de dire que la commune prendra en charge les frais d'acte,

- d'autoriser Monsieur le Maire en exercice à signer l'acte devant intervenir et à faire le nécessaire en général. En son absence, le Premier Adjoint en exercice, est spécialement délégué pour remplir cette mission.

Association «Hirondelles Soullandaises Basket Club» ; Subvention exceptionnelle

La construction du complexe sportif, offre l'opportunité d'accueillir plus de licenciés tout en proposant de nouvelles disciplines et de programmer des compétitions départementales et régionales.

L'association, utilisatrice de ce nouveau complexe dite salle n°3, a sollicité la commune pour l'obtention d'une subvention exceptionnelle afin d'acheter des équipements qui seront stockés dans le complexe sportif permettant ainsi une meilleure gestion dans l'accueil des licenciés dans les 3 salles de sport et évitant des va-et-vient du matériel d'entraînement.

Le conseil municipal décide à l'unanimité des membres présents d'accorder une subvention exceptionnelle d'un montant de 4 000 € à l'association « Hirondelles Soullandaises Basket Club ».

16 octobre 2025

Acquisition de la parcelle AK 328 à titre gratuit

Dans le cadre d'amélioration de la voie dénommée chemin du Paradis, le conseil municipal est informé qu'il est nécessaire de faire l'acquisition de la parcelle cadastrée section AK n°328 d'une contenance de 7 m² desservant la rue des Oliviers créée lors de l'aménagement du lotissement « L'Oiseau du Paradis ».

Il est précisé que ladite propriété appartenant à la société IMMOPLUS OUEST située chemin du Paradis sera cédée à titre gratuit.

Considérant l'intérêt pour la commune d'acquérir cette parcelle, le conseil municipal décide à l'unanimité des membres présents d'approuver l'acquisition à titre gratuit de la parcelle cadastrée section AK n°328 d'une contenance de 7 m².

Convention pour l'installation et la maintenance d'une passerelle LoRa

Il est rappelé au conseil municipal que la commune de Soullans, par délibération n°2024.11 du 14 mars 2024, a choisi d'adhérer à la centrale d'achat de Vendée Numérique.

Vendée Numérique va déployer un réseau de communication « bas-débit ».

Le conseil municipal :

Vu le Code général des collectivités territoriales, notamment ses articles L2121-29 et suivants ;

Vu le projet de convention entre la commune de Soullans et Vendée Numérique, représentée par M. Bertrand DE BAUDREUIL de la société SOGETREL, mandataire, relatif à l'installation et la maintenance d'une passerelle LoRa sur des bâtiments communaux ;

Eclairage du terrain d'honneur : convention SYDEV n°2025.0490 relative aux modalités techniques et financières de réalisation d'une opération d'éclairage

Dans le cadre des travaux liés à l'aménagement d'un terrain d'honneur, il est prévu d'installer un éclairage sur le pourtour du terrain (affaire L.TS.284.24.001). Pour ce faire, il est nécessaire de conclure avec le SYDEV, une convention relative aux modalités techniques et financières de réalisation pour la création d'un réseau, fourniture, pose et raccordement de l'ensemble. Les modalités financières sont calculées ainsi :

Nature des travaux	Montant prévisionnel des travaux		Participation		
	HT	TTC	Base	Taux	Montant
Eclairage public					
Travaux neufs	105 060 €	126 072 €	105 050 €	80 %	84 048 €
TOTAL PARTICIPATION					84 048 €

Le conseil municipal décide à l'unanimité des membres présents d'approuver la convention n°2025.ECL.0490.

Conseils municipaux

Extraits des délibérations

Considérant que cette convention s'inscrit dans le cadre du déploiement d'un réseau très bas débit LoRa destiné à collecter les données émises par des capteurs installés sur le territoire communal ;

Considérant l'intérêt pour la commune d'intégrer ce dispositif de communication innovant en faveur de la transition numérique des territoires ;

Le conseil municipal décide à l'unanimité des membres présents :

- d'autoriser la pose de passerelles sur les bâtiments publics suivants :
 - o Boulodrome 11 chemin du stade,
 - o Eglise place Jean Yole,
- d'approuver les termes de la convention relative à l'installation et la maintenance des passerelles LoRa entre la commune et Vendée Numérique,
- d'autoriser Monsieur le Maire ou son représentant à signer la convention et tous documents afférents à ce sujet.

Adoption d'un accord local relatif à la répartition des sièges de conseillers communautaires

Le Conseil municipal,

VU le Code général des collectivités territoriales, notamment l'article L.5211-6-1 relatif à la composition de l'organe délibérant des établissements publics de coopération intercommunale à fiscalité propre ;

VU la loi n°2015-264 du 9 mars 2015 autorisant l'accord local de répartition des sièges de conseiller communautaire ;

VU les chiffres de population municipale authentifiés par le décret en vigueur ;

CONSIDÉRANT que les communes membres de la communauté de communes souhaitent adopter un accord local de répartition des sièges de conseillers communautaires pour le prochain renouvellement général des conseils municipaux ;

CONSIDÉRANT que cet accord respecte les conditions légales suivantes :

- Le nombre total de sièges ne dépasse pas de plus de 25 % celui prévu par la répartition de droit commun ;
- Chaque commune dispose d'au moins un siège ;
- Aucune commune ne dispose de plus de la moitié des sièges ;
- La répartition est effectuée en fonction de la population municipale ;
- La part de sièges attribués à chaque commune ne s'écarte pas de plus de 20 % de sa part dans la population totale, sauf exceptions prévues par la loi.

Le Conseil municipal à l'unanimité des membres présents décide :

d'approuver l'accord local de répartition des sièges de conseillers communautaires tel que défini ci-après :

Population totale de la communauté : 20 203 habitants

Nombre total de sièges à répartir : 33 sièges

Répartition par Commune :

- Commune de la Barre de Monts : 4 sièges
- Commune de Le Perrier : 4 sièges
- Commune de Notre Dame de Monts : 4 sièges
- Commune de Saint-Jean-de-Monts : 14 sièges
- Commune de Soullans : 7 sièges

de transmettre la présente délibération à la préfecture pour constatation par arrêté préfectoral conformément aux dispositions de l'article L.5211-6-1 du CGCT.

Approbation du projet éducatif territorial 2025-2029 – Autorisation à signer

Dans le cadre de sa politique locale, la commune a renouvelé en 2022 et pour une période de 3 ans un PEdT arrivant à échéance en 2025.

Pour rappel, le projet éducatif territorial (PEdT) est conçu dans l'intérêt de l'enfant. C'est un cadre qui permet à l'ensemble des acteurs éducatifs de coordonner leurs actions de manière à respecter au mieux les rythmes, les besoins et les aspirations de chaque enfant.

Le PEdT est un document écrit qui définit les grandes orientations éducatives de l'organisateur. A partir de ce document de référence, le directeur et son équipe construisent le projet pédagogique.

Considérant que la Ville de Soullans porte des ambitions éducatives concrètes en faveur de la petite enfance, de l'enfance et de la jeunesse, de la parentalité et des politiques publiques, culture, vie associative et sports, et à la volonté, en renouvelant le PEdT pour la période 2025/2029, de renforcer la concertation entre les acteurs éducatifs 0/18 ans, de partager des valeurs communes et d'améliorer l'articulation entre les différents temps de l'enfant et du jeune (temps familial, temps scolaire et temps libre).

Le conseil municipal, à l'unanimité des membres présents, décide :

- d'approuver le Projet Éducatif Territorial,
- de dire que le Projet Éducatif Territorial est signé pour une durée de 4 ans,
- d'autoriser Monsieur le Maire à signer le Projet Éducatif Territorial tel qu'il sera validé par les partenaires de la commune, ainsi que toutes pièces y afférent.

Adoption de la convention de partenariat entre la commune de Soullans et l'association « La Bibliothèque Soullandaise »

Le Conseil Municipal,

Considérant l'intérêt de formaliser les relations entre la commune et l'association afin d'assurer un service de lecture publique de qualité,

Considérant que cette convention précise notamment les engagements respectifs des parties en matière de mise à disposition de locaux, de financement, de gestion des collections, d'horaires d'ouverture et d'actions culturelles,

A l'unanimité des membres présents, décide :

- d'approuver la convention entre la commune et l'association « La Bibliothèque Soullandaise » telle qu'annexée à la présente délibération,
- d'autoriser Monsieur le Maire ou son représentant à signer ladite convention de partenariat ainsi que toutes pièces y afférent,
- de charger Monsieur le Maire de veiller à la bonne exécution de cette convention.

Charte de coopération de la bibliothèque Municipale de Soullans

La Bibliothèque de Soullans constitue un service municipal de lecture publique mettant à disposition des citoyens des collections et des services variés. Elle a pour mission d'assurer l'égal accès pour tous à la culture, aux loisirs, à l'information, à l'éducation et à la formation. Elle contribue au développement de la lecture et de la culture sur le territoire. Elle est ouverte à tous, sans distinction.

Ce service public est placé sous la responsabilité d'un bibliothécaire professionnel et sous l'autorité de Mr le Maire. Les bénévoles sont partenaires du bibliothécaire et participent au bon fonctionnement de la bibliothèque. Bénévoles et agent assurent ensemble un service public de qualité.

Le Conseil Municipal,

Considérant l'importance de garantir un cadre clair et partagé pour l'accueil et l'implication des bénévoles dans le fonctionnement de la bibliothèque,

Considérant que cette charte vise à formaliser les rôles, les responsabilités, les valeurs communes et les modalités de collaboration entre les parties,

A l'unanimité des membres présents, décide :

- d'adopter la charte de coopération entre la commune, l'association « La Bibliothèque Soullandaise » et les bénévoles, telle qu'annexée à la présente délibération,
- d'autoriser Monsieur le Maire ou son représentant à signer ladite charte de coopération, ainsi que toutes pièces y afférent,
- de reconnaître l'intégration de tout bénévole au sein de l'équipe de bénévoles de la bibliothèque, conformément aux termes de la charte,
- de charger Monsieur le Maire de veiller à la bonne application de cette charte telle que proposée en pièce jointe.

27 novembre 2025

Lotissement « Le Petit Bel Air » - délibération rectificative à la suite d'erreur matérielle dans la délibération n°

2023.47 du 22 juin 2023

Par délibération en date du 29 janvier 2009, le conseil municipal approuvait la convention de transfert à la commune des équipements communs du lotissement « Le Petit Bel Air ». Par une seconde délibération n°2023.47 en date du 22 juin 2023, le conseil municipal validait l'intégration de ces équipements dans le domaine public

communal, les travaux prévus dans le programme ayant été entièrement réalisés.

Cependant, Monsieur le Maire précise que la délibération relative à ce transfert comporte une omission. Il n'a pas été indiqué que le conseil municipal autorisait Monsieur le Maire à signer l'acte afférent à ce transfert.

Afin d'y remédier et mettre à jour cette délibération,

Le conseil municipal décide à l'unanimité des membres présents d'autoriser Monsieur le Maire ou son représentant à signer l'acte notarié relatif à ce transfert et tout document afférent à cette affaire.

Acquisition de la parcelle AT 377 à titre gratuit - Lotissement « Le Petit Bel Air »

Dans le cadre d'amélioration de la voie dénommée route de Challans, il est nécessaire de faire l'acquisition de la parcelle desservant l'impasse des Noisetiers créée lors de l'aménagement du lotissement « Le Petit Bel Air ».

Le conseil municipal décide à l'unanimité des membres présents :

- d'approuver l'acquisition à titre gratuit de la parcelle cadastrée section AT n°377 d'une contenance de 120 m²,
- de dire que la commune prendra en charge les frais d'acte,
- d'autoriser Monsieur le Maire ou son représentant à signer tout document afférent à cette affaire.

Lotissement « Résidence Les Ecoliers » - délibération rectificative à la suite d'une erreur matérielle dans la délibération n° 2018.83 du 13 septembre 2018

Par délibération en date du 13 septembre 2018, le conseil municipal approuvait la convention de transfert à la commune des équipements communs du lotissement « Résidence Les Ecoliers ».

Cependant, Monsieur le Maire précise que la délibération initiale comporte une omission. Il n'a pas été indiqué que le conseil municipal autorisait Monsieur le Maire à signer l'acte afférent au transfert.

Afin d'y remédier et mettre à jour cette délibération,

Le conseil municipal décide à l'unanimité des membres présents d'autoriser Monsieur le Maire ou son représentant à signer l'acte notarié relatif à ce transfert et tout document afférent à cette affaire.

Association SAT : subvention exceptionnelle 2025

Après en avoir délibéré, le conseil municipal décide à l'unanimité des membres présents :

- d'accorder une subvention exceptionnelle à l'association « Soullans Animation Tourisme » d'un montant de 428,25 euros correspondant au coût de l'achat et droit de diffusion du film « Le Dernier Loup » et le remboursement des lots alloués,

- de dire que les crédits correspondants aux dépenses seront prélevés à l'article 65748 du budget principal de l'exercice en cours.

Création de l'association « Le Bad des Hirondelles » : attribution d'une subvention

Le conseil municipal décide à l'unanimité des membres présents :

- d'attribuer à l'association « Le Bad des Hirondelles », une subvention d'un montant total de 500 € faisant suite à sa création,
- d'imputer la dépense correspondante sur les crédits figurant au budget de la commune chapitre 65 - article 65748.

Comité de jumelage Soullans - Ledesma : dotation 2025

Il est rappelé que dans le cadre du jumelage entre les communes de Soullans et Ledesma, une dotation est attribuée au comité de jumelage, sous réserve de réalisation effective d'actions.

Cette dotation est fixée à 0,50 € par habitant, soit 2 307,50 € au titre de l'année 2025 (0,50 € x 4 615 habitants).

Le conseil municipal décide à l'unanimité des membres présents d'attribuer au comité de jumelage une dotation de 2 307,50 €, au titre de l'année 2025.

Acquisitions œuvres Charles Milcendeau et demande de subvention FRAM

Monsieur et Madame VIGUIE ont informé la commune de leur intention de vendre deux tableaux de l'artiste Charles

Milcendeau, peintre emblématique du patrimoine artistique local.

Ces œuvres représentent une opportunité d'enrichir la collection du Musée Charles Milcendeau, renforçant ainsi son attractivité culturelle et touristique.

L'œuvre « La Mère Pajot 1917 » est vendue au prix de 2 000 € TTC et « Les deux compères 1914 » 7 000 € TTC.

Après en avoir délibéré, décide à l'unanimité des membres présents :

- d'autoriser l'acquisition des deux tableaux afin d'augmenter le nombre d'œuvres présentées au public,
- de dire que la dépense correspondante s'inscrit dans la stratégie de valorisation du patrimoine culturel et de développement de l'offre muséale de la commune,
- d'autoriser Monsieur le Maire à déposer auprès de la Région une demande de subvention dans le cadre du soutien à la culture et au patrimoine.

Tarifs municipaux 2026

Il est proposé au conseil municipal de valider les tarifs municipaux en application des tarifs 2024 à compter du 1^{er} janvier 2026.

Après en avoir délibéré le conseil municipal décide à l'unanimité des membres présents de maintenir les tarifs municipaux 2025 à compter du 1^{er} janvier 2026.

Rapport annuel sur le prix et la qualité des services de l'eau et de l'assainissement pour l'exercice 2024

Le conseil municipal décide, à l'unanimité des membres présents, de prendre acte de la communication du rapport annuel sur le prix et la qualité des services de l'eau et du rapport annuel sur le prix et la qualité des services de l'assainissement.

Les délibérations complètes sont affichées en mairie.

Autorisation d'engager, liquider, mandater les dépenses d'investissement avant le vote du budget 2026

Le conseil municipal décide à l'unanimité des membres présents :

- d'autoriser Monsieur le Maire à engager, liquider et mandater les dépenses d'investissement de 2026 avant le vote du budget primitif 2026, dans la limite de 25 % maximum des crédits ouverts au budget de l'exercice 2025, non compris les crédits afférents au remboursement de la dette, comme suit :

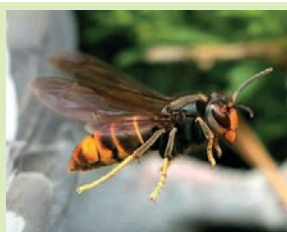
Budget principal

N° opération	Intitulé	Montant BP 2025	Autorisation 2026
11	Matériel, biens mobiliers	360 000,00 €	90 000,00 €
12	Terrains - réserves foncières	153 000,00 €	38 250,00 €
13	Bâtiments communaux	380 000,00 €	95 000,00 €
14	Aménagement du bourg	575 000,00 €	143 750,00 €
TOTAL		1 468 000,00 €	367 000,00 €

Frelons asiatiques

Merci de signaler auprès de la mairie tout nid de frelons asiatiques que vous auriez repéré sur la commune.

Une entreprise spécialisée est mandatée afin de les détruire.



Frelon asiatique.



Nid primaire.



Nid secondaire.



Visite guidée en langage des signes le 25 octobre.



Musée Charles Milcendeau Labellisation Tourisme & Handicap

Décerné le 14 août 2025 au Musée Charles Milcendeau, le label Tourisme & Handicap marque une véritable reconnaissance des démarches entreprises en faveur de la culture inclusive.

En décrochant cette nouvelle distinction nationale pour les quatre familles de handicap auditif, mental, moteur et visuel, le site patrimonial est devenu le deuxième du territoire Océan-Marais-de-Monts, après Biotopia, à obtenir ce label d'État.

Alors que la France compte aujourd'hui près de 12 millions de personnes en situation de handicap, cette nouvelle labellisation apporte une véritable reconnaissance des aménagements menés pour garantir une accessibilité touristique adaptée et inclusive.

Des aménagements d'accessibilité spécifiques

Créé en 2003, le label Tourisme & Handicap est la certification officielle de l'accessibilité dans le secteur touristique. Il repose sur un référentiel exigeant qui évalue les différents aménagements, les services et les dispositifs mis en place pour faciliter l'accès à la culture et au patrimoine à tous.

Dans cette perspective ont de fait été réalisés plusieurs travaux d'accessibilité à l'intérieur comme aux abords du Musée Charles Milcendeau : réfection du parking et mise aux normes des places PMR (Personnes à Mobilité Réduite), amélioration des cheminements extérieurs avec chasses-routes, installation de bandes de vigilance

sur les baies vitrées et portes coulissantes, adaptation des sanitaires (vasque, miroir, patère, dérouleur, sèche-mains, contraste visuel), mise en place d'un signal lumineux dans les toilettes, d'une boucle magnétique à l'accueil et sous-titrage du film de présentation.

Des dispositifs d'accompagnement adaptés

Une série de dispositifs gratuits est également proposée pour accompagner les visiteurs, parmi lesquels des livrets adaptés (en braille, en grands caractères, en français simplifié et en images tactiles avec audiodescriptions), un sac sensoriel (loupes, casques anti-bruit (adulte et enfant), lunettes de soleil, sabliers, éventail des émotions), du matériel ergonomique pour les ateliers (règles adaptées, ciseaux et pinceaux ergonomiques, visuels, des cannes, des sièges et un fauteuil roulant disponibles sur demande).

Médiation adaptée lors de visites guidées

Pour répondre aux besoins spécifiques des publics, les équipes d'animation du musée ont de même repensé leur médiation afin de l'adapter. Une première visite guidée en langue des signes française (LSF) en

présence d'interprètes a ainsi été programmée le samedi 25 octobre. Un beau moment de partage pour les visiteurs, comme pour les équipes !

Nouveau record de fréquentation !

Le Musée Charles Milcendeau a refermé ses portes le dimanche 2 novembre 2025 au terme d'une saison exceptionnelle ! Le travail remarquable engagé par les équipes du Service intercommunal des Affaires Culturelles a contribué à l'accueil de l'exposition temporaire « Milcendeau, la fabrique d'un artiste (1891-1914) », labellisée « Exposition d'Intérêt National » par le Ministère de la Culture. Une prestigieuse reconnaissance de plus pour le Musée dont la notoriété rayonne toujours un peu plus, reflète également d'une riche programmation événementielle.

Avec 6 085 visiteurs accueillis en 2025 (soit 34,13 % de plus qu'en 2024), la fréquentation vient d'atteindre un nouveau record ! Les ventes en boutique ont de même enregistré de très bons chiffres (+ 42 %), grâce notamment au succès des produits régionaux, ainsi qu'à la sortie du livre éponyme en écho à cette très belle exposition.

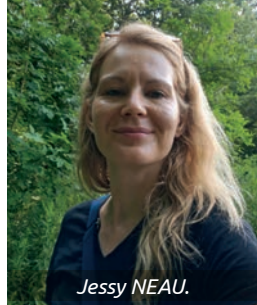
Infos pratiques

Réouverture du site le samedi 4 avril

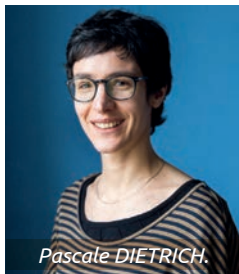
Musée Charles Milcendeau
84 Chemin du Bois Durand

Programmation complète et informations pratiques :

- sur le site www.musee-milcendeau.fr
- 02 51 35 03 84



Jessie NEAU.



Pascale DIETRICH.



Spectacle «Meurtre au Motel».

Du 20 janvier au 7 février Exposition à la bibliothèque

Polar & cinéma, du livre au film

Les connexions sont nombreuses entre le grand écran et les littératures policières. Si le roman est une grande source d'inspiration pour le film policier, le cinéma a de son côté influencé la manière d'écrire. Depuis le cinéma muet jusqu'aux thrillers contemporains en passant par le film noir, voyez comment les romans font leur cinéma, et lisez comment le cinéma inspire le roman. En partenariat avec l'association Fondu Au Noir, tout public, exposition visible aux horaires d'ouverture de la bibliothèque.

du film policier de Beaune et le prix des lecteurs qui du polar mention « Polar derrière les murs ». En parallèle, elle est sociologue à l'INED (Institut national d'études démographiques), spécialiste des questions de logement et de pauvreté.

Côté écriture, elle est l'auteur de nouvelles et de courts romans flirtant avec le polar, dont Le Homard (2013), Une île bien tranquille (2016), Les mafieuses (2019), Faut pas rêver (2021) et L'Agent (2024).

17h00 SPECTACLE « Meurtre au Motel » de la Cie Bris de Banane

Un acteur buté et un bruiteur de seconde zone ont décidé de vous faire revivre les plus grands films policiers.

« La fille », une perruque blonde à couettes et deux jambes de mannequin en plastique, est assassinée dans la chambre d'un motel et découpée en morceaux. Spectacle sans paroles, certes, mais avec des bruitages réalisés en direct. Parfois parfaitement synchronisés avec l'action, parfois volontairement décalés, obligeant le meurtrier à « improviser » au cours du spectacle, comme une branche en plein visage. Humour noir garanti.

■ A partir de 6 ans - Sur inscription.

Du 5 au 7 février

JEUX DE SOCIÉTÉ Spécial Polar
en accès libre à la bibliothèque

ANIMATIONS NUMÉRIQUES
au bureau d'information touristique

■ **Framed** - Écrivez l'histoire d'une sombre aventure d'espionnage en remettant en ordre les planches d'un album de BD animé. Faites preuve de logique et d'imagination pour recomposer chaque planche, sur tablette.

■ **Professeur Layton** - Une enquête interactive avec la fille du célèbre professeur Layton à résoudre sur Switch.

■ **Frog détective** - Incarne un grenouille, trouvez des indices, interrogez des suspects saugrenus et dégainez votre loupe à la moindre occasion. Un jeu sur PS4 qui séduira toute la famille.

Festival Le Marais Noir 2026 L'humour noir sous toutes ses formes !

Entrée gratuite

Du 5 au 7 février, retrouvez à la bibliothèque de Soullans et au bureau d'information touristique cet événement proposé par les bibliothécaires du réseau intercommunal des médiathèques Océan-Marais de Monts.

Plongez dans l'univers déjanté du polar humoristique lors d'un festival où le crime rime avec fou rire ! Rencontres d'auteurs, conférence, exposition, jeux pour mettre vos méninges à l'épreuve, spectacle mordant... et bien d'autres surprises. Un rendez-vous ludique pour célébrer le mystère sous son jour le plus joyeusement criminel.

Jeudi 5 février

20h00 PROJECTION

« Le crime est notre affaire »

Comédie policière | 1 h 49 min

De Pascal Thomas - Avec Catherine Frot, André Dussollier, Claude Rich, etc.

« Le crime est notre affaire » est une comédie policière française librement adaptée du roman « Le Train de 16h50 » d'Agatha Christie. Il emprunte à un recueil de nouvelles de cet auteur son titre et ses protagonistes (les Beresford).

Bélisaire et Prudence Beresford se reposent dans leur petit château qui domine le lac du Bourget. Belisaire est heureux, mais Prudence s'ennuie. Elle rêve d'une bonne fée, qui les propulserait dans des aventures truffées de mystères... Cette bonne fée lui apparaît sous les traits de sa tante belge Babette, qui assiste à un crime horrible de la fenêtre d'un train. Malgré le scepticisme de Bélisaire, Prudence part à la recherche du cadavre.

Vendredi 6 février

20h00 CONFÉRENCE

De l'encre à la caméra : le polar, entre littérature et cinéma

Jessy NEAU est maîtresse de conférences en littérature comparée à l'université de Poitiers, après avoir enseigné dans plusieurs universités canadiennes et à Mayotte. Elle a fait paraître de nombreux ouvrages consacrés aux adaptations littéraires sur le grand écran.

Cette conférence explore les influences croisées et l'enrichissement mutuel entre littérature et cinéma policiers, des huis clos feutrés au film noir, des adaptations classiques au thriller contemporain.

Samedi 7 février

15h00 Café serré et quizz frappé !

Rejoignez-nous pour un quizz ludique autour des romans et films policiers ... le tout accompagné d'un bon café !

15h45 RENCONTRE

Avec Pascale DIETRICH animée par Caroline DE BENEDETTI de l'association Fondu au Noir

Pascale DIETRICH est romancière, romancière et scénariste. Son roman, « Les Mafieuses », va être adapté en série et a reçu le prix du Roman Noir français du Festival

Infos pratiques

- 02 28 17 26 83
- Facebook : Médiathèque de Soullans
- Vente de livres assurée par la librairie « Au Chat Lent »



Une petite recette de cuisine L'échaudisse

Originaire du Pays maraîchin (Marais Breton-vendéen ou Nord-vendéen), ce gâteau traditionnel au centre duquel on piquait des dragées était généralement réalisé à l'occasion du mariage et partagé 3 fois au cours de la noce. Dans certaines familles, on nommait aussi échaudisses les gâteaux servis aux communions et à Pâques.

Facile à préparer, cette galette sèche au beurre entre le gâteau breton et le broyé du Poitou se déguste lors des collations de la journée.

Ingrédients

- 350 g de farine,
- 250 g de sucre,
- 250 g de beurre,
- 5 œufs,
- 1 sachet de levure,
- 2 cuillères à soupe de fleur d'oranger.

Préparation

Dans un bol, battre 4 œufs.

Ajouter le sucre en poudre et fouetter jusqu'à obtenir un mélange blanchâtre et mousseux.

Ajouter le beurre fondu. Bien mélanger.

Incorporer progressivement la farine et la levure chimique à la préparation.

Une fois la pâte homogène, ajouter la fleur d'oranger.

Verser dans un moule à gâteau préalablement beurré et légèrement fariné.

Dorer avec un jaune d'œuf et dessiner un quadrillage avec la pointe d'un couteau.

Enfourner le tout au four à 180° pendant 25 minutes. BON APPÉTIT !



Représentation « The Heart of Ireland », un spectacle acclamé

Premier spectacle programmé par la municipalité à Soullans dans le cadre de la 5^{ème} Saison, « The Heart of Ireland » a fait salle comble le vendredi 14 novembre !

Durant cette soirée aux sonorités festives, les spectateurs se sont laissé charmer par les danses et musiques traditionnelles irlandaises. Alternant entre rythmes enfiévrés et mélodies envoûtantes, dix danseurs de la troupe « Nantes Irish Dance » accompagnés de trois musiciens de « The Heart of Ireland » ont fait vibrer le public de l'Espace Prévoirie, transporté par ce voyage musical dépaysant à souhait aux rythmes des claquettes virevoltantes et des instruments emblématiques irlandais.

Soutenues par une guitare enflammée, les envoûtantes mélodies du uilleann pipe (cornemuse irlandaise) accompagnées du bodhrán (tambourin irlandais) battant la mesure ont offert une véritable immersion dans l'âme festive de l'Irlande, agrémentée de petits interludes proposés par les musiciens, désireux de partager avec le

public les caractéristiques de leurs instruments typiques de la culture irlandaise.

Parés de flamboyants costumes et évoluant sur la scène lors de chorégraphies collectives, parmi lesquelles de somptueux a capella de claquettes, ou même en solos de demi-pointes, les danseurs n'ont quant à eux pas manqué d'impressionner, entre grâce, douceur et élégance, teintées d'énergie et d'endurance.

Des applaudissements nourris ont retenti durant toute la soirée qui a, comme par enchantement, ravivé chez certains des envies de voyage !

Rendez-vous les samedi 28 février, mardi 10 mars et dimanche 12 avril pour assister aux prochains spectacles programmés à Soullans.

A retrouver dans la rubrique « Infos pratiques » en page 20.





Spectacle Issun Boshi. @EricFernandez



Exposition «La Cour des Contes».



Atelier dessin animé «Contes d'Andersen».

Avril



Du 14 avril au 16 mai Exposition interactive «La Cour des Contes»

VENDÉE
LE DÉPARTEMENT En partenariat avec la Bibliothèque
Départementale de Vendée

Blanche Neige a été assassinée, à vous de trouver le coupable : Une enquête policière dans l'univers du conte ! Munis d'une tablette, les participants devront trouver qui a commis cet horrible crime et partir à la rencontre des personnages revisités de Charles Perrault et des Frères Grimm.

■ Dès 7 ans

■ Horaires d'ouverture de la bibliothèque

Samedi 18 - 10 h Atelier dessin animé « Contes d'Andersen »

Après avoir colorié plusieurs planches inspirées des célèbres histoires d'Andersen, chaque enfant pourra donner vie à ses dessins grâce à une application Blinkbook. Un atelier créatif pour (re)découvrir des contes classiques... en images animées !

■ Dès 6 ans - Sur inscription

Samedi 25 - 15 h Spectacle Issun Bôshi, par Edwige BAGE de la Compagnie À trois branches

Issun Bôshi est un spectacle dans lequel se croisent deux héros de contes traditionnels japonais : Tatsuro, un jeune pêcheur fougueux qui défie la mort jusqu'à ce qu'elle l'oublie sur terre, et Issun Bôshi, garçon de la taille d'un pouce qui, par son audace, mettra en fuite un ogre et charmera la fille d'un grand seigneur.

De ses séjours au Japon, Edwige BAGE s'est inspirée des danses Kabuki et des jeux d'éventail qu'utilisent les rakugo (conteurs comiques au Japon) pour créer les images, personnages et objets qui habitent ces histoires.

■ Dès 6 ans

■ Durée : 45 min. sur réservation

Juin

Vendredi 26 - 10 h 30 MiniPages : Spécial été

Au programme : histoires, comptines et imagiers autour de l'été, des vacances et des premières découvertes au bord de l'eau ou sous les parasols.

■ Jusqu'à 3 ans - Sur réservation

Saison culturelle communale Animations à la bibliothèque

Janvier

Vendredi 23 - 18 h Nuit de la Lecture - Dictée noire



Venez tester vos connaissances en orthographe et en grammaire : une occasion d'apprécier le charme de notre langue à travers la dictée, issue de l'univers du roman policier. Et pas de panique, chaque participant s'autocorrige !

■ Dès 16 ans | sur réservation



Samedi 24 10 h 30 Kamishibai, les histoires du théâtre

de papier - Spécial Polar



Mystères, indices et histoires à suspense attendent les enfants !

Au programme : une séance de kamishibai (petit théâtre de papier) suivie de lectures d'enquêtes palpitantes. De quoi éveiller leur curiosité... et leur flair de détective !

■ Dès 4 ans - Sur réservation

Février

Jeudi 5, vendredi 6, samedi 7 Marais Noir



Voir programme page 17



Mars

Mardi 17 10 h 30 MiniPages



Comptines, histoires, imagiers... un moment complice pour éveiller les sens et partager le plaisir de la lecture dès le plus jeune âge.

■ Jusqu'à 3 ans - Sur réservation



Jeudi 26 - 20 h Fête du court métrage

La Fête du court métrage a pour but de promouvoir le format court à l'échelle nationale, auprès de tous les publics. Une sélection éclectique de films sera projetée à la bibliothèque, suivie d'un temps d'échange.

■ Dès 16 ans - Sur réservation



■ Tout Public
■ Tarif plein : 10€ ■ Tarif réduit : 7€

El spettacolo d'Elastic et Francesca

Un spectacle d'humour international qui sort de l'ordinaire
Samedi 28 Février - 20 h 30

Que vous ayez 7 ou 107 ans, ce spectacle d'humour visuel universel est comme une pochette surprise, un cadeau qui vous émerveille, un fou rire irrésistible, une histoire qui vous touche en plein cœur et qui vous émeut.

Venez découvrir comment un pseudo grand artiste « Elastic » assisté d'une pseudo assistante « Francesca », vont malgré eux, transformer ce qui devrait être un grand spectacle de cabaret en feu d'artifice d'accidents hilarants.

Qui des deux craquera en premier aux accumulations de gaffes de l'autre ? Qui des deux est le véritable artiste de ce spectacle ?

Ces deux personnages burlesques chaotiqueront vos zygomatiques au risque de les faire éclater !

Avec justesse, complicité, amour, exploits, performances artistiques et bien souvent avec « Un rien », Elastic et Francesca vous emportent dans « El Sptacolo » Rires garantis !!



■ Jeune Public
■ Tarif plein : 5€ ■ Tarif réduit : 3€

Le cri des minuscules

Conte Musical et Visuel Mardi 10 mars - 19 h

Le cri des minuscules, ou quand deux musiciens bruit-couleurs rencontrent une plasticienne aventurière, ils inventent un spectacle hybride et délicat à la découverte du monde des insectes.

Bienvenue dans un conte musical et visuel où l'infiniment petit côtoie la grandeur des sentiments et l'étrangeté des rêves. Une fresque vivante spécialement conçue pour les 3-6 ans.

Des petits êtres de papier projetés sur écran prennent vie dans un jeu d'ombres,

de lumières et de couleurs. La musique ludique et inventive, inspirée du jazz des improvisations organiques, les accompagne. Et main dans la main, marionnettes et inventions sonores nous racontent l'histoire d'un amour (peut-être) impossible : celui d'un petit homme en chapeau et d'une insecte ailée.

Bienvenue dans ce théâtre imaginaire où les grands retrouveront leur regard d'enfant et les petits leur capacité de réinventer le réel.

> Renseignements

■ Spectacles donnés à l'Espace Prévoirie ■ Réservation : www.billetterie.omdm.fr

Agenda des manifestations

1^{er} semestre 2026

Janvier

Club de l'amitié soullandaise
ADHÉSION AU CLUB
ET RÉSERVATION GALETTE

Jeudi 8 de 10 h 30 à 12 h

■ Foyer rural - Place de Ledesma

■ Tarif : 14 €

Renseignements

■ Christian COSSAIS au 02 28 10 97 61

■ clubamitiesoullandaise@hotmail.com

Tennis Club Soullandais

TOURNOI D'HIVER 2026

Hommes, Femmes, Enfants. Simple, Double.

Du samedi 11 au samedi 25

■ Complexe sportif salle N°3 - Rue du Stade

■ Tarif adulte : 19 € - Tarif étudiant : 17 €

Renseignements

■ 06 24 38 78 01 ■ 06 66 21 43 07

■ tennisclubsoullandais@gmail.com

■ corentin.duroy85@gmail.com

Club de l'amitié soullandaise
GALETTE DES ROIS

Goûter animé par Alain et Guynael.

Mercredi 14 de 14 h à 18 h

■ Espace Prévoirie - Rue Saint Christophe

■ Gratuit pour les adhérents

Renseignements

■ Christian COSSAIS au 02 28 10 97 61

■ clubamitiesoullandaise@hotmail.com

Club de l'amitié soullandaise
COMÉDIE MUSICALE
DE LA COMPAGNIE TRABUCCO

La France en Chansons.

Jeudi 15 de 15 h à 17 h

■ Odysée - Saint Jean de Monts

■ Tarif adulte : 26 €

Renseignements

■ Christian Cossais au 02 28 10 97 61

■ clubamitiesoullandaise@hotmail.com

Les Tréteaux Soullandais
THÉÂTRE « Espèces Menacées »

Près de deux heures de rires et de rebondissements pour le bonheur de tous.

Vendredis 16, 23 et 30 à 20 h 30

Samedis 17, 24 et 31 à 20 h 30

Dimanches 18, 25 janvier
et 1^{er} février à 15 h

■ Tarif adulte : 5 €

■ Enfants de moins de 12 ans : gratuit

Renseignements

■ lestreteauxsoullandais85@gmail.com

Amicale de l'école publique Charles Milcendeau - LOTO XXL

Animé par Alexandre, venez tenter votre chance. Ouverture des portes à 13 h. Nombreux lots : 800 € de bons d'achat pour le 1^{er} prix, pyramide gourmande, panier gourmand, 2000 € de bons d'achat...

Dimanche 18 à 15 h

- Buvette sur place
- 2 € le carton, 3 € bingo, 1 € bourriche
- Espace Prévoirie - Rue Saint Christophe

Renseignements

- aepsoullans@gmail.com

Amicale des pêcheurs Soullandais OUVERTURE DU CARNASSIER

Carte de pêche en vente au Point Bar de Soullans. Tarifs à l'année.

- Tarif Adulte : 35 €
- Moins de 16 ans : 15 €

Samedi 24 et dimanche 25

- Plan d'eau de Soullans - Rue de la Douve
- Ouverture du plan d'eau à 7 h
- Début de la pêche à 8 h 30
- Carte sociétaire 2026 obligatoire

Renseignements

- 06 18 64 24 33
- pecheursoullandais@gmail.com

Février

Hirondelles Soullandaises

Basket Club - TOURNOI 3X3 FLUO

Nouveauté au HSBC : tournoi fluo ouvert aux U18 et séniors. Inscription obligatoire.

Vendredi 13 de 18 h 30 à minuit

- Salle de Sport N°3 - Chemin du Stade
- Boissons, viennoiseries, restauration

Renseignements

- 06 18 68 20 37

Amicale des pêcheurs Soullandais JOURNÉE TRUITES SOCIÉTAIRE

Pêche autorisée 30 mn avant le lever du soleil et 30 mn après le coucher de celui-ci.

Samedi 14 et dimanche 15

- Plan d'eau de Soullans - Rue de la Douve
- Carte sociétaire 2026 obligatoire

Renseignements

- 06 18 64 24 33
- pecheursoullandais@gmail.com

Société de chasse

« La Biche Soullandaise »

CONCOURS DE BELOTE

Samedi 21 à partir de 13 h 45

- 10 € par joueur
- Foyer rural - Place de Ledesma

Renseignements

- 06 25 33 08 95

Mars

Hirondelles Soullandaises Foot GALA DU FOOT

Gala avec soirée dansante.

Samedi 7 à 19 h 30

- Espace Prévoirie - Rue Saint Christophe

Renseignements

- 06 14 53 01 91
- seb.raballand@gmail.com

Atelier des Petits Points Soullandais

PUCES DES COUTURIÈRES ET LOISIRS CRÉATIFS

Rassemblement de particuliers pour vendre des articles de couture, tissus, laines, boutons, matériel de couture et loisirs créatifs...

Dimanche 8 de 10 h à 18 h

- Foyer rural - Place Ledesma
- Entrée libre

Renseignements

- 06 32 13 33 98
- sylvie.dillet9@orange.fr

Soullans Animation Tourisme SOIRÉE MUSICALE

Un chanteur, cinq musiciens et un animateur : voici Les Caboulots qui interprètent les chansons de quatre grands artistes : Jean Ferrat, Charles Aznavour, Joe Dassin et Johnny Halliday.

Samedi 14 à 20 h 30

- Espace Prévoirie - Rue Saint Christophe
- Tarif adulte : 18 €
- Réservation obligatoire (places limitées)

Renseignements

- 06 68 84 32 12 ■ 06 83 26 93 87
- sat.soullans@orange.fr

Club de l'amitié soullandaise TOUS EN SCÈNE

Repas suivi d'un grand spectacle cabaret, nouvelle revue « variétés en folie ».

Mardi 17 de 12 h à 18 h

- Espace Prévoirie - Rue Saint Christophe
- Tarif : 59,50 €

Renseignements

- Christian COSSAIS au 02 28 10 97 61
- clubamitiesoullandaise@hotmail.com

Amicale de l'école publique Charles Milcendeau

CARNAVAL DES ENFANTS

Des enfants déguisés, une pluie de cotillons et de la musique.

Samedi 21 à 15 h

- 15 h défilé dans les rues de Soullans
- Jusqu'à 18 h 30 : jeux et goûter au foyer rural (réservé aux enfants de l'école)

Renseignements

- aepsoullans@gmail.com

Soullans - Journée Citoyenne NETTOYAGE DU CIMETIÈRE

Mercredi 25 à partir de 9 h

La municipalité propose à la population de s'associer à une journée citoyenne qui sera dédiée au nettoyage du cimetière avant les fêtes de Pâques.

Renseignements & inscriptions

- 02 51 68 89 86
- communication@soullans.fr

Vocalise - CONCERT

Vocalise, toujours portée par sa devise « ensemble le plaisir de chanter » présente son nouveau répertoire. Sous la direction de son chef de cœur Gaël SORET, 60 choristes interprètent des chansons françaises.

Dimanche 28 à 20 h 30

- Espace Prévoirie - Rue Saint Christophe
- Tarif Adulte : 12€
- Moins de 10 ans gratuit

Renseignements

- 06 83 89 60 42
- vocalise85@gmail.com

INFOS PRATIQUES

Amicale des pêcheurs Soullandais JOURNÉE PÊCHE À LA TRUITE

« OUVERTE TOUT PUBLIC »

1 canne autorisée. Amorce, leurre interdits.

Dimanche 29

- Plan d'eau de Soullans - Rue de la Douve
- Ouverture du plan d'eau à 7 h
- Début de la pêche à 8 h
- Tarif : 12 €

Renseignements

- 06 18 64 24 33
- pecheursoullandais@gmail.com

Avril

Club de l'amitié soullandaise

REPAS DANSANT

Traiteur Tony Riant, animateurs Alain et Guynael.

Mercredi 8 de 11 h 30 à 18 h

- Espace Prévoirie - Rue Saint Christophe
- Réservation le jeudi 2 avril au Foyer rural de 10 h 30 à 12 h

Renseignements

- Christian COSSAIS au 02 28 10 97 61
- clubamitiesoullandaise@hotmail.com

Amicale des pêcheurs Soullandais JOURNÉE TRUITES SOCIÉTAIRE

Pêche autorisée 30 mn avant le lever du soleil et 30 mn après le coucher de celui-ci.

Samedi 18 et dimanche 19

- Plan d'eau de Soullans - Rue de la Douve
- Carte sociétaire 2026 obligatoire

Renseignements

- 06 18 64 24 33
- pecheursoullandais@gmail.com

Mai

Association pour le don de Sang bénévole « Marais et Monts »

COLLECTE DE SANG

Mercredi 6 de 16 h à 19 h 30

- Espace Prévoirie - Rue Saint Christophe
- 07 87 00 16 68
- bene.che24@gmail.com

Aux Mains Créatives du Marais

LES PRINTANIERES

A SOULLANS 10^{ème} ÉDITION

Exposition artisanale : bois, bijoux, couture, porcelaine. Tombola et tirage le dimanche à 16 h.

Samedi 9 de 10 h à 18 h

Dimanche 10 de 9 h à 17 h

- Bureau d'information touristique
94 route de Challans
- Entrée gratuite
- Collation offerte aux visiteurs

Renseignements

- 06 60 90 70 30
- contact@porcelaine-en-vendee.fr

Club de l'amitié soullandaise

LOTO XXL

Animé par A. DAVIET, nombreux lots et bons d'achat.

Samedi 9 de 19 h à 24 h

- Espace Prévoirie - Rue Saint Christophe

Renseignements

- Christian COSSAIS au 02 28 10 97 61
- clubamitiesoullandaise@hotmail.com

INFOS PRATIQUES

Danses 2000

LOTO animé par David JAD

Dimanche 10 à 14 h

■ Espace Prévoirie - Rue Saint Christophe

■ Achat de cartes de grilles de loto

Renseignements

■ 06 21 39 26 97

■ associationdances2000@gmail.com

Les Hirondelles Soullandaises

Basket club - TOURNOI JEUNES

Tournoi accueillant des équipes de U11 à U15 du département et des Pays de La Loire.

Jeudi 14 de 8 h 30 à 19 h

■ Salles de sports

■ Bar et restauration sur place le midi

Renseignements

■ 07 71 11 28 96

■ tournoihsbcc@gmail.com

Les Hirondelles Soullandaises

Foot

TOURNOI JEUNES U11/U13

Le club des Hirondelles Soullandaises organise son 26^{ème} tournoi.

Samedi 23 de 8h à 19h

« LES HIRONDELLES EN FÊTE »

Le club des Hirondelles Soullandaises organise son 5^{ème} tournoi sixte

Dimanche 24 de 8 h à 19 h

■ Stade municipal - Chemin du Stade

Renseignements

■ 06 03 99 41 16

■ tournoisoullans@gmail.com

Club de l'amitié soullandaise

COMÉDIE MUSICALE

« BELLES BELLES BELLES »

Airs inoubliables des années 60, 70 et 80.

Vendredi 29 de 15 h à 17 h

■ Odyssée - Saint Jean de Monts

■ Tarif : 26 €

Renseignements

■ Christian COSSAIS au 02 28 10 97 61

■ clubamitiesoullandaise@hotmail.com

OGEC Les Roseaux

VIDE GRENIER

Les bénéfices financeront l'achat d'une nouvelle structure pour l'école maternelle.

Dimanche 31 à partir de 8 h

■ Rue Saint Christophe
Champ Espace Prévoirie

■ Restauration sur place

■ Entrée gratuite pour les visiteurs

Renseignements

■ videgrenier@soullans-lesroseaux.fr

Juin

Danses 2000

GALA DE DANSES

Nouveau spectacle « Saurons-nous la retrouver ».

Vendredi 12, samedi 13 à 20 h 30

■ Espace Prévoirie - Rue Saint Christophe

■ Tarif adulte : 10 €

■ Tarif enfant moins de 12 ans : 5 €

■ Gratuit pour les moins de 3 ans

Renseignements

■ 06 21 39 26 97

■ associationdances2000@gmail.com

Milcendeau se livre

FESTIVAL

LITTÉRAIRE ET ARTISTIQUE

« MILCENDEAU SE LIVRE »

Dimanche 14 de 10 h à 18 h

■ Musée Charles Milcendeau

Le Bois Durand

Renseignements

■ milcendeauslivre@laposte.net

■ Informations détaillées à suivre

Société de chasse

« La Biche Soullandaise »

VIDE GRENIER

Réservé exclusivement aux particuliers

Dimanche 14 à partir de 9 h

■ Tarif : 10 € les 3 ml pour les exposants

■ Gratuit pour les visiteurs

Renseignements

■ Rue Saint Christophe

Champ Espace Prévoirie

■ 06 25 33 08 95

■ videgrenierlabiche@gmail.com

Ville de Soullans

FÊTE DE LA MUSIQUE

Samedi 20 de 20 h à 23 h

Une nouvelle fête de la musique sera organisée dans le bourg de Soullans. Informations détaillées à suivre.

Amicale de l'école publique

Charles Milcendeau

FÊTE DE L'ÉCOLE PUBLIQUE

Samedi 27 juin à 14h30

Châteaux gonflables, jeux et spectacles... Tous les enfants de l'école sont invités à fêter la fin de l'année scolaire.

■ Rue Saint Christophe

Champ Espace Prévoirie

Renseignements

■ 06 22 36 07 82 / aepsoullans@gmail.com

OGEC Les Roseaux

KERMESSE DE L'ÉCOLE PRIVÉE

Animations, jeux pour petits et grands et dîner champêtre (pensez à réserver).

Dimanche 28 à partir de 15 h

■ Rue Saint Christophe

Champ Espace Prévoirie

■ Entrée gratuite

Renseignements

■ ogec@soullans-lesroseaux.fr

Juillet

Club de l'amitié soullandaise

REPAS DANSANT

Traiteur Tony Riant, animateurs Alain et Guynael.

Mercredi 1^{er} de 11 h 30 à 18 h

■ Espace Prévoirie - Rue Saint Christophe

■ Réservation le jeudi 25 juin au Foyer rural de 10 h 30 à 12 h

Renseignements

■ Christian COSSAIS au 02 28 10 97 61

■ clubamitiesoullandaise@hotmail.com

Soullans Animation Tourisme

LES HIRONDELLES DE LA SAT

Marche Gourmande

Samedi 4

Informations détaillées à suivre

Renseignements

■ 07 89 82 91 78

Divers

Pétanque soullandaise

CONCOURS

Tous les lundis de l'année à 13 h 30

Concours ouverts à tous

■ Tarif adultes : 2 €

Mercredi 18 mars à 13 h 30

Triplettes vétérans (licenciés)

Dimanche 17 mai à 13 h 30

Doublettes féminines (licenciés)

Dimanche 21 juin à 13 h 30

Triplettes mixtes (licenciés)

■ Boulodrome - Chemin du Stade

■ Tarif adultes : 4 €

Renseignements

■ 06 82 33 06 37

■ saintmaxentroland@gmail.com

Club de l'amitié soullandaise

RANDO PÉDESTRE

Parcours d'environ 8 km à Soullans ou ses environs (co-voiturage selon destination)

Tous les lundis

■ Hiver l'après-midi ■ Été le matin

■ Rassemblement parking - Place Ledesma

■ Tarif : si covoiturage participation aux frais de transport

Renseignements

■ Christian COSSAIS au 02 28 10 97 61

■ Jean TESSIER au 06 24 42 91 97

ATELIER MÉMOIRE

Dans une ambiance très chaleureuse, exercices proposés sur différents thèmes.

Un mardi ou vendredi par mois selon calendrier à 9 h 30 (sauf période estivale)

■ Foyer rural - Place de Ledesma

■ Tarif : 12 € pour l'année

Renseignements

■ Danielle DENIAU au 02 28 10 98 75

JEUX DE SOCIÉTÉ

Tous les jeudis de 14 h à 18 h

Après-midi jeux : belote, scrabble, tarot, rummikub et goûter vers 16 h.

■ Foyer Rural - Place Ledesma

■ Tarif : 1 € par après-midi

Renseignements

■ Christian COSSAIS au 02 28 10 97 61

■ clubamitiesoullandaise@hotmail.com

Le Secours Catholique

BRADERIES

Les mercredis 7 janvier, 4 mars, 6 mai, 8 juillet de 9 h 30 à 16 h 30

Renseignements

■ 02 28 17 97 04

■ jpnsimon44@gmail.com

Le mot de l'opposition

Un grand merci à tous les électeurs qui nous ont permis d'être acteurs de ce mandat.

Les élections municipales approchent, nous espérons que vous serez nombreux à vous déplacer aux urnes.

Lorelei JAUFFRIT, Frédéric HERCBERG,
Charlotte ROUSSET,
Pour Soullans osons

Services publics

Mairie	contact@soullans.fr	Rue de l'Océan	02 51 68 00 24
Espace France Services	france-services@omdm.fr	7 rue des Anciens d'AFN 85167 Saint Jean de Monts	02 55 34 00 40
Pompiers		Challans	18 ou 02 51 68 06 90
Gendarmerie		Saint Jean de Monts	02 51 58 01 44
Bureau de poste		2 rue Charles Milcendeau	3631
Bibliothèque municipale		Place Jean Yole	02 28 17 26 83
Centre des finances publiques	Service de Gestion comptable	5 rue de la Petite Voie Challans	02 51 49 54 00
Conciliateur de justice	le vendredi sur rendez-vous philbeauvallet@gmail.com	Espace France Services Saint Jean de Monts	07 86 16 37 72

Culte

Presbytère	soullans@diocese85.org	5 rue Charles Milcendeau	02 51 68 05 41 02 51 68 23 74 à Challans
-------------------	------------------------	--------------------------	---

Ecoles et services enfance

École publique Charles Milcendeau	Mme PERAULT-ROUSSEAU ce.0850587B@ac-nantes.fr https://ecoleelementairepublique-soullans.e-primo.fr/	Rue de l'École	02 51 68 01 95
École privée Les Roseaux maternelle et primaire	Mme DESVERRONNIÈRES direction@soullans-lesroseaux.fr https://soullans-lesroseaux.fr	19 rue du Marais Breton	02 51 93 14 13
Accueil de loisirs La Farandole	M. BONNEAU	Rue de l'École	02 51 55 11 66

Santé - Social

A.D.M.R.	Permanence mardi de 9 h à 12 h 30	Secrétariat Rue des Anciens Combattants	02 51 59 02 15
Assistantes Sociales	Sur rendez-vous		02 51 49 68 40
Service de soins infirmiers à domicile	Mme VOISIN	Saint Jean de Monts	02 51 59 16 96
EHPAD Les Châtaigniers	M. BONNIN	Rue de l'Égalité	02 51 49 08 30
Chirurgiens Dentistes	M. RIVIÈRE, Mme GABARD Mme D'ANGLEVILLE	11 rue du Château d'Eau	02 51 68 52 38
Cabinet d'infirmiers	Mmes GROlier, BOURON, COQUILLON, MM. BELY et SUAUDEAU	Maison médicale - 10 place de Gaulle	02 51 68 05 01
	Mmes DEVILLERS, LEFORT et TABLEAU	Maison médicale - 10 place de Gaulle	02 28 10 39 88
Infirmière	Mme JANSOONE	20 chemin du Pendy	06 77 31 02 42
Kinésithérapeute	M. BERRUEL	3 rue de l'Océan	02 51 68 17 40
Médecin	Dr ANTALUCA-OBEYA	Maison médicale - 10 place de Gaulle	02 51 68 74 02
Orthophoniste	Mme GABORIEAU	11 rue du Château d'Eau	02 51 68 89 14
Ostéopathes	Mme CHABEAUD	Maison médicale - 10 place de Gaulle	09 86 61 97 31 06 66 01 23 24
	M. VAURILLON	A domicile	06 70 51 15 15
Pédicure Podologue	Mme BESSONNET	Maison médicale - 10 place de Gaulle	02 51 93 34 91
Psychologue	Mme BAUD	Maison médicale - 10 place de Gaulle	06 87 11 00 25
Pharmacie	Mme DAHERON	5 place Jean Yole	02 51 68 01 40

Bien-être

Réflexologie plantaire	Mme PLANES	33 bis chemin de Heurtevent	06 62 45 36 98
	Mme BOURUMEAU	Sur RDV	06 07 52 99 30
Sophrologie	Mme BOUHIER	92 chemin de la Roche aux Chats	06 16 95 19 31
Préparation mentale	PINEAU Flow expérience	18 chemin des Landes	06 36 48 69 06
Coaching Sport Nutrition	Mme OGER	A domicile	06 11 64 24 22
Naturopathe	Mme FAVREAU	106 Route de Pierre Levée	06 63 40 94 03

Divers

Musée Charles Milcendeau		Le Bois Durand	02 51 35 03 84
Taxi Ambulance	M. TANCRAV	7 impasse de Heurtevent	02 51 68 08 61



Répertoire des associations Des activités pour tous les goûts

Associations culturelles

Atelier des petits points Soullandais	Mme DILLET Sylvie	7 rue des Genêts	06 32 13 33 98	sylvie.dillet9@orange.fr
Aux Mains créatives du Marais	Mme DURAND Marie-Christine	19 chemin des Landes	06 60 90 70 30	contact@porcelaine-en-vendee.fr http://www.porcelaine-en-vendee.fr
Chant 'en danse	Mme GIRARD Liliane	40 rue des Ormes	02 51 93 36 61	liliane-girard@laposte.net
Comité de jumelage Ledesma-Soullans	Mme ECHEVERRIA Laura	Mairie de Soullans rue de l'Océan	06 83 37 04 27	jumelage.soullansledesma@gmail.com
Échange amitié sans frontière	M. BIRAUD Philippe	4 rue de Prévoirie	02 51 93 36 87	easfburkinafaso@free.fr
Fée d'hiver	M. BAUDRY Jean	2 route des Sables	06 62 33 27 06	associationfeedhiver@orange.fr
La Bibliothèque Soullandaise	Mme DUVAL Françoise	3 rue du Pressoir	02 51 35 19 11	
Les Bonnes Mines Soullandaises	Mme MICHAUD Lucie	8 boulevard Clémenceau	06 85 78 43 95	lesbonnesminessoullandaises@gmail.com
Les Jardins familiaux de la Girade	Mme LACALE Martine	7 chemin de Brécard	02 51 49 18 34	lesjardinsdelagirade@hotmail.com
Les Peintres du Marais	Mme LACROIX Martine	13 impasse Jacques Balmat 85000 La Roche sur Yon	06 72 53 58 79	lacmartine@gmail.com www.lespeintresdumarais85.fr
Les Tréteaux Soullandais	M. RICHARD Jean-Marc	32 ter rue des Ormes	02 51 49 32 97	lestreteauxsoullandais85@gmail.com
Milcendeau se livre	Mme BERTAUD Marie-France	Rue de l'Océan		milcendeauselivre@laposte.net
Puzzle Express	Mme THUÉ Delphine	103 B Chemin des Grandes Pièces	06 24 09 42 48	puzzle.express.soullans@gmail.com
Soullans Animation Tourisme	M. CROCHET Bernard	94 route de Challans	06 68 84 32 12	sat.soullans@orange.fr
Soullans cadrement	Mme GAREL-PEIGNÉ Yvette	18 rue de Nantes	02 51 68 59 44 06 23 52 36 73	yvette.garel@sfr.fr
Vocalise	Mme HECKEL Carole	5 chemin du Bois Ménard	06 83 89 60 42	vocalise85@gmail.com www.vocalise85.com
Zam'Trad	M. MOINARD Luc	2 rue de la Rive	06 79 27 33 74	zamtrad@laposte.net

Social - Solidarité - 3^e Age

Alcool Assistance	La Croix d'Or	Challans	02 51 35 11 27 06 45 10 83 69	jojo.louerat@gmail.com www.alcoolassistance.net
Association pour le don de sang Marais et Monts	Mme CHEVRIER Bénédicte		02 51 93 73 61 07 87 00 16 68	dondusang.saintjeandemonts@sfr.fr www.dondusang.net www.facebook.com/EFSpaysdelaloire
Club de l'amitié Soullandaise	M. COSSAIS Christian	13 rue des Ormes	02 28 10 97 61	clubamitiesoullandaise@hotmail.com
Ecocyclerie Recyc'la Vie	M. CABANETOS Christophe	10 rue des Acacias	09 73 67 22 31	contact@recyclavie.fr
Ecocyclerie Recyc'la Vie Association des bénévoles	M. ROBIN Thierry	10 rue des Acacias	06 47 37 45 93	Throbin2@wanadoo.fr
Secours catholique	Mme SIMON Nicole	10 place de Ledesma	02 28 17 97 04	Jpnsimon44@gmail.com
Transport Solidaire Soullandais	M. ROY Alain	Rue de l'Océan	02 51 68 57 99	

Associations scolaires, extrascolaires et enfance

Amicale de l'école publique de Soullans	Mme CORNELY Valentine	14 rue de l'École	06 22 36 07 82	aepsoullans@gmail.com Page Facebook : Amicale de l'Ecole Publique Soullans
A.P.E.L.	Mme DUPUIS CAUVIN Alexandra	19 rue du Marais Breton	07 85 44 07 40	apel@soullans-lesroseaux.fr
O.G.E.C.	M. ARNAUD Julien	19 rue du Marais Breton	06 25 71 06 15	ogec@soullans-lesroseaux.fr
Les p'tites grenouilles	Mme ANTHEAUME Patricia	42 chemin de Rocheville	06 14 53 01 91	lesptitesgrenouilles85300@gmail.com

Associations sportives

Amicale des boulistes	M. CHABOT Ghislain	Les Brossis - Challans	06 16 20 41 49	Jsl1.chab@gmail.com
Basket - Hirondelles Soullandaises	Mme ROUXEL Myriam	2 route du Soullandau	02 51 39 70 63	hirondellesbasket@hotmail.fr https://www.basket-soullans.fr
Danse à deux	M. QUILLIEN Michel	26 chemin du Moulin Neuf	02 51 49 31 39 06 04 04 08 11	danseadeux.soullans@gmail.com
Danses 2000	Mme PENISSON Géraldine	25 rue des Genêts	06 21 39 26 97	associationdanses2000@gmail.com
Football - Hirondelles Soullandaises	M. RABALLAND Sébastien	19 rue des Tilleuls	06 68 24 90 40	hsfoot.85@gmail.com hirondelles-soullandaise-foot.footeo.com
Gymnastique Soullandaise	Mme PAGEAU Dominique	291 route du Soullandau	06 15 58 36 74	gym.soullans@orange.fr
Le Bad des Hirondelles	M. RODELLAR LACRUZ Mathieu	6 Chemin de la Chapelle	06 12 60 69 82	lebaddeshirondelles@gmail.com
Les Petits Hirondeaux	M. PLANE François	26 chemin des Fourneries	06 61 60 42 82	francoisplane@msn.com
Pétanque Soullandaise	M. SAINT-MAXENT Roland	24 chemin de la Braconne	02 51 58 89 03 06 82 33 06 37	saintmaxentroland@gmail.com
Sportdanse Soullans	M. VAILLANT Denis	10 Chemin du Bois Joli	06 38 61 60 87	denis.vaillant@wanadoo.fr
Tennis Club Soullandais	M. ROBERT Charlie	22 rue du Château d'eau	06 24 38 78 01	chadel.tomeli@free.fr tennisclubsoullandais@gmail.com
Soullans Ultimate Club	M. YVERNOGEAU Frédéric	20 impasse de la Renaissance	06 86 89 12 20	frederic.yvernogeau@gmail.com

Divers

A.C.P.G. - C.A.T.M.	M. CHEVRIER Nicolas	70 route du Perrier	09 50 65 79 83 06 85 57 92 90	chevrier.nicolasetvalerie@neuf.fr
Amicale de pêche Soullandaise	M. GUYON Bernard	69 route des Sables	06 18 64 24 33	pecheursoullandais@gmail.com
Société chasse « La biche Soullandaise »	M. MARCOURT Pascal	1 impasse des Vignerons	06 25 33 08 95	pascal.marcourt@wanadoo.fr
Société chasse « La Maraichine »	M. NAULLEAU Fabrice	39 route de Soullans Le Perrier	07 70 44 08 61	fabrice.naulleau@gmail.com
Société chasse « L'amicale paysanne »	M. GARREAU Serge	14 chemin de la Grande Cheminée	06 87 21 47 60	david.garreau85270@gmail.com
Syndicat des Marais	M. GUYON Jean-Claude	172 route de Challans	06 07 81 85 78	jcguyon85@gmail.com



SOULLANS

